

L I N D H O L M

RESTAURERING AB

tekniska och antikvariska projektörer

TROLLÄNGSSKOLAN



Kulturmiljöutredning

Göteborg 2023-05-23
Josefine Bengtsson

INLEDNING.....	3
SAMMANFATTNING.....	5
KULTURHISTORISK KLASSIFICERING.....	7
Kulturhistorisk inventering av Göteborgs skolhus.....	7
Storstadsprojektet Askim	9
HISTORIK.....	11
Skolarkitektur vid tiden	13
Arkitekten Gunnar Cedervall	22
NULÄGESBESKRIVNING: NÄRMILJÖ	23
1960-talssgranskandet	24
NULÄGESBESKRIVNING: SKOLMILJÖN	31
Skolans delmiljöer	33
NULÄGESBESKRIVNING: SKOLBYGGNADERNA	42
Klassrumsbyggnad (hus A).....	42
Matsalsbyggnad (hus B)	46
Idrotts- och slöjdbyggnad (hus C).....	48
KULTURHISTORISK VÄRDEBESKRIVNING.....	52
Trollängsskolan som del av en tidstypisk bebyggelsemiljö	52
Trollängsskolan som en tidstypisk skolanläggning	53
Trollängsskolans välbevarade byggnader	55
KÄNSLIGHETS-/TÅLIGHETSANALYS	57
Skolanläggningen som helhet.....	57
Enskilda byggnader	58
Kommentar avseende rivning.....	61
Större tillägg och förändringar på kulturmiljöns villkor	61
KÄLLFÖRTECKNING.....	63
BILAGA.....	64
Plan- och bygglagen	64
Vad är en särskilt värdefull byggnad?.....	65

L I N D H O L M

RESTAURERING AB

tekniska och antikvariska projektörer

Drottninggatan 29
41114 GÖTEBORG
TEL: 031-336 09 40

E-POST: josefine@lindholm-restaurering.se
HEMSIDA: www.lindholm-restaurering.se

INLEDNING



Objekt: Trollängsskolan

Byggår: 1969

Gatuadress: Solgärdesvägen 25

Fastighetsbeteckning: ASKIM 30:7

Arkitekt: Gunnar Cedervall

Stadsbyggnadsförvaltningen, Göteborgs Stad, arbetar med att ta fram en detaljplan för Trollängsskolan och bostäder väster om gamla Särövägen i stadsdelen Askim. Syftet med detaljplanen är delvis att pröva möjligheten att uppföra en ny större skola F-6 för cirka 400 elever, en förskola på sex avdelningar samt en fullmåttsidrottshall samt för att åstadkomma en lämplig angöring till dessa verksamheter genom kommunal allmän plats. I kulturhistorisk inventering av Göteborgs skolhus, utförd 2020 av Göteborgs stadsmuseum, har Trollängsskolan fått högsta möjliga kulturhistoriska klassificering, klass A.

Göteborgs Stadsbyggnadsförvaltning har gett Lindholm Restaurering AB i uppdrag att ta fram en kulturmiljöutredning av Trollängsskolan. Utredningen är framtagen våren 2023.

Syfte

Syftet med denna kulturmiljöutredning är att ge en fördjupad beskrivning av de kulturmiljövärden som finns i den befintliga anläggningen samt utemiljön och hur den förhåller sig till omgivande bostadsområde och närmiljö. Beskrivningen ska synliggöra anläggningens kulturmiljökvaiteter och dess kulturhistoriska sammanhang. Utredningen är avsedd att användas i planarbetet som stöd för ställningstaganden om ett eventuellt bevarande av befintlig anläggning/delar av anläggningen. Alternativt vad som särskilt ska beaktas vid formgivning, volymhantering och placering av ny/nya byggnader.

Innehåll

Denna kulturmiljöutredning innehåller följande moment:

- Sammanfattning
- Redogörelse för gällande lagstiftning och kulturhistorisk klassificering
- Bebyggelsehistorisk beskrivning av anläggningen och dess närmiljö
- Beskrivning av anläggningens befintliga utseende, exteriört och interiört (översiktlig nivå interiört)
- Värdering och karaktärisering utifrån anläggningens kulturhistoriska-, stadsbyggnadshistoriska- och arkitektoniska värden.
- Analys och redogörelse av bebyggelsemiljöns (byggnader, utemiljö, närmiljö) känslighet för förändringar såsom ombyggnad, tillbyggnad, rivning/delvis rivning samt ev. nybyggnad.
- Formulering av rekommendationer, med utgångspunkt i definierade kulturmiljövärden och karaktärsdrag, för det fortsatta planarbetet.

Utredningsområde och geografisk avgränsning

Denna utredning gäller den del av planområdet som omfattar Trollängsskolans fastighet samt dess närmiljö. Fokus för beskrivningen av närmiljön ligger på det sammanhängande och samtida bebyggelseområde som ligger på flack mark på Trollängen och som inventerades inom Storstadsprojektet Askim år 2000. (Skolanläggningen ingår i inventeringen, vilken beskrivs närmare under kapitlet 'Kulturhistorisk klassificering'.) Den varierade villabebyggelse som omger det inventerade 1960-talsområdet på en högre höjd – Trollåsen - och utgör fond till närmiljön beskrivs översiktligt.



1960-talsområdet tillika Inventeringsområde för Storstadsprojektet Askim markerat.
Källa: Bebyggelseregistret



Flygfoto över 1960-talsområdet på Trollängen.
Källa flygfoto: Göteborgs stad.

SAMMANFATTNING

Trollängsskolan uppfördes 1969–70 som låg- och mellanstadieskola efter ritningar av Gunnar Cedervall för Centrala Byggnadskommittén. Utvändigt miljö ritades av trädgårdsarkitekt Inga Edler Claesson. Skolan är en paviljongsskola med tre fristående byggnader omfattade klassrumsbyggnad, mat-salsbyggnad och kombinerad idrotts- och slöjdbyggnad. Såväl ursprungliga byggnader som utemiljö är välbevarade med bevarade ursprungliga funktioner. Trollängsskolan ligger i sydöstra delen av en grannskapsenhet uppfört på 1960-talet, där all bebyggelse förutom skolan hade samma byggherre och arkitekt

Trollängsskolan har ett dokumenterat högt kulturhistoriskt värde. Den välbevarade skolanläggningen erbjuder en tydlig berättelse om såväl det sena 1960-talets stadsplaneideal och rekordårens krav på ett kostnadseffektivt byggande, som sin tids syn på barnet och lärandet.

Med bakgrund i denna kulturmiljöutredning ses följande aspekter som centrala ur antikvariskt perspektiv:

- De ursprungliga skolbyggnadernas och anläggningens grundläggande funktionsindelade struktur, med delmiljöer av byggnad och utemiljö i samverkan, utgör en genomtänkt och välbevarad skolmiljö med identifierat särskilt kulturhistoriska värden. Utgångspunkten bör vara att i första hand bevara såväl ursprungliga byggnader som anläggningens grundläggande struktur.
- Vid upprustning och anpassning av befintliga byggnader ska hänsyn tas till såväl byggnadernas exteriöra karaktär och bevarade originaldetaljer som till interiörernas ursprungliga planlösning och bevarade byggnadsdelar. Eventuella ändringar och tillägg ska ske med utformning, material och metoder anpassade till byggnadernas kulturhistoriska värde och egenart.

- Vid ett utökande av skolans kapacitet bör förändringar av anläggningen ske genom tillägg i en anpassad förtätning, med visad hänsyn till anläggningens grundstruktur, byggnadernas sammanhållna gestaltning, bevarade inslag av ursprunglig landskapsarkitektur, den närliggande bebyggelse- och naturmiljön och skolans öppna karaktär gentemot omgivningen.

Avseende större tillägg och förändringar

Även om det ur antikvariskt perspektiv är önskvärt att i första hand bevara de välbevarade ursprungliga byggnaderna och utemiljön har denna känslighets-/tålighetsanalysen visat på att det finns möjlighet till viss förändring av Trollängsskolan. Större tillägg och förändringar bedöms möjliga, främst på skoltomtens norra del och framförallt av matsalsbyggnad som bedömt ha lägst kulturhistoriskt värde av de tre ursprungliga skolbyggnaderna. Idrotts och slöjdbyggnaden bedöms ha tålighet för större tillägg och förändringar förutsatt att den ursprungliga byggnadsvolymen fortsatt kan avläsas. Större tillägg och förändringar bedöms möjliga under förutsättning att utformningen av dessa inordnas i den övergripande kulturhistoriska karaktären hos såväl den ursprungliga skolanläggningen som hos det välbevarade 60-talsgrannskapet.

Antikvariska rekommendationer för större tillägg och förändringar:

- Den låga bebyggelsen i området, skoltomtens storlek och Trollängsskolans småskaliga, öppna och intima karaktär gör att platsen bedöms ha en starkt begränsad tålighet för en ökad höjdskala. Maximalt ett ytterligare våningsplan utöver befintligt bedöms som lämpligt.
- Utformningen av kompletterande bebyggelse bör ske med tydlig utgångspunkt i de ursprungliga skolbyggnadernas gestaltning avseende volym, takutformning, fasadmaterial och fönstersättning.

- I enlighet med bebyggelseområdets genomgående karaktäristika bör byggnadsvolymernas utformning och placering i förhållande till varandra vara tydligt rumsbildande. Vidare bör de skapade rummen/gårdarna/delmiljöerna – i samverkan med byggnadernas gestaltning – ha tydlig funktion och en tydlig sluten, öppen eller semi-privat (kommunikativ) karaktär.
- Tillägg och förändringar bör utformas med tydlig förståelse till omgivande skogspartier som inramning och fond och med hänsyn till bevarade, uppväxta delar av ursprungliga planteringar. Ursprunglig landskapsplanering kan med fördel förstärkas.

KULTURHISTORISK KLASSIFICERING

Trollängsskolan ligger utanför planlagt område och omfattas ej av Göteborgs bevarandeprogram. I kulturhistorisk inventering av Göteborgs skolhus har Trollängsskolan fått högsta möjliga kulturhistoriska klassificering, klass A. Som en dokumenterat särskilt kulturhistoriskt värdefull anläggning omfattas Trollängsskolan av förvanskningsförbud enligt plan- och bygglagen utöver det generella varsamhetskravet (se bilaga för gällande lagstiftning).

Kulturhistorisk inventering av Göteborgs skolhus

Göteborgs stadsmuseum tog 2021 fram en kulturmiljörapport med kulturhistorisk inventering och klassificering av kommunens skolhus uppförda 1950–2000. Syftet med klassificeringen var att ”på en övergripande nivå peka på hur hög känslighet kontra tålighet som skolorna besitter utifrån sitt kulturhistoriska värde...”. En placering i någon av de två högre klasserna, A och B, betyder att skolanläggningen som helhet eller vissa delar eller aspekter av den besitter höga kulturhistoriska värden. Att en skola har placerats i klass C innebär att skolans kulturhistoriska värden har bedömts som lägre. Alla skolor är däremot specifika anläggningar med specifika förutsättningar. En vidare hantering av skolorna med de kulturhistoriska värdena som utgångspunkt behöver förhålla sig till respektive skolas egenart.”

Följande klassificering och värdering avser Trollängsskolan:

”Historik

Trollängsskolan uppfördes år 1969 och byggdes som låg- och mellanstadieskola, vilket den används till även idag. Skolan är uppförd efter ritningar av Gunnar Cederwall arkitektkontor, Stockholm med konstruktionsritningar av AB Wallit. Skolan har endast genomgått några enstaka små tillägg sedan

uppförandet. Återvinningshus och förråd tillkom år 2006 och entrén har tillgänglighetsanpassats.

Beskrivning

Trollängsskolan ligger på flack mark ett litet stycke öster om Särövägen strax söder om Askims centrum. Omgivningarna är bebyggda med villor och flerbostadshus. Skolan omges av grusade och asfalterade ytor med inslag av naturlig växtlighet mot baksidan i öster.

Dagens skolanläggning motsvarar i stort sett den ursprungliga anläggningen och består av en u-formad byggnadskropp bestående av sammanbyggda klassrumspaviljonger i en våning, en separat byggnad för gymnastik med en högre halldel och en lägre del för omklädningsrum och slöjd samt en separat skolmatsal i en våning. Byggnaderna har blekgula fasader klädda med stående träpanel och troligen ursprungliga vita enluftsfinster och gröna entréportar i metall. De flacka pulpettaken är klädda med papp och takfoten är i grön plåt, till stor del ursprunglig kopparplåt. Entréer och vissa fönsterpartier har skyddande skärmtak av korrugerad plåt.¹

Kulturhistoriskklassning

A

Klass A

Anläggningarna i denna klass är välbevarade och tydligt upplevelsebara representanter, såväl unika som tidstypiska, för sin tids skolbyggande och uppbär som helhet höga kulturhistoriska värden. Skolorna i denna klass ska förvaltas med utgångspunkt i dess höga kulturhistoriska värde. En Klass A-skola ska bevaras och ändringar och underhåll får inte förvanska det utpekade värdet. Värdebärande företeelser ska beaktas såväl på en övergripande som på en detaljerad nivå.

¹ Kunskapsbyggen, 2021

Kulturhistorisk värdering

Anläggningen är i stort sett oförändrad sedan uppförandet både i bebyggelsens struktur och de enskilda byggnadernas material och gestaltning. Skolan är en tidstypisk och välbevarad representant för 1960-talets småskaliga paviljongskolor.

Värdebärande delar

Anläggningen med mycket välbevarade småskaliga byggnader bestående av låga längor med träfasader, där varje funktion representeras av separata byggnadskroppar, utgör som helhet en tydligt värdebärande anläggning för 1960-talets skol-

byggande. De lummiga omgivningarna med uppvuxna träd är miljöskapande.

Mindre känsliga delar

Senare tillkomna småbyggnader för återvinning och förråd samt mindre sentida ändringar utgör inte en del av det utpekade värdet.”



Den U-formade klassrumsbyggnaden utgör en långsträckt enhet bestående av sammanfogade paviljonger. De flacka pulpet-taken bidrar till den ursprungliga, småskaliga prägel.

Källa: Kunskapsbyggen, 2021



Gymnastikbyggnadens halldel reser sig tydligt över de övriga byggnaderna.



Skolanläggningen utgörs av låga byggnadslängor med en samlad gestaltning.



Skolans vita träfönster och takfot i ärgad koppar.



Matsalsbyggnadens skärmtakskyddade entré.

Källa: Kunskapsbyggen, 2021

Storstadsprojektet Askim

Trollängsskolan tillhör ett större sammanhängande bebyggelseområde som inringades och inventerades 2000 av Göteborgs stadsmuseum inom det så kallade 'Storstadsprojektet Askim'. Bebyggelsen i det sammanhängande området är fokus för denna utrednings beskrivning av skolans närmiljö.

Kulturhistorisk kommentar om respektive småhusområde inom bebyggelseområdet

(fyra småhusområden beskrivna likadant med få variationer):

"Området är tillsammans med övriga småhusområden i omgivningen av samma upphovsmän, unikt i

*Göteborg. En så omfattande ansamling av betongelementsåhus med betong i fasaden i frodigt grön miljö skapar en mycket speciell miljö. Arkitekturen är tidstypiskt kärv, funktionell och oinsmickrande, utformad av en arkitekt även verksam i övriga stadsdelar i sydväst. Med variationen av hustyp och just i detta villaområde även olika utformning villorna emellan, undviks monoton och den gemensamma karaktären skapar harmoni. Gatunamnen i området är också intressanta indikatorer på platsens historia."*²

² Kunskapsbyggen 2021

Kulturhistorisk kommentar, HSB Vita Fläcken:

”Området har en tydlig struktur och husen vänder sig avvisande åt människor på parkeringarna, men öppnar sig inbjudande åt sina egna gårdar. De stora parkeringsytorna skapar en viss ödslighet, medan de små runda i väst har miljöskapande förtjänster. Husen har genomgått flera exteriöra förändringar och tillägg, med flera fasadmaterial som resultat, vilket ger ett något disharmoniskt intryck. Områdets västra halvskira fönsterband och släta betongbröstningar andas 1960-tal och den östra med mindre fönster och mörkbrun panel 1970-tal. Området är intressant i sitt personhistoriska sammanhang tillsammans med övriga tre områden, samt Askims Torg med samma upphovsmän. Det förklarar också Askims Torgs placering, som är avigt ur infrastrukturell synvinkel för övriga Askim, då det är tänkt att ge ett kundunderlag.”

Kulturhistorisk kommentar, Askims torg:

”Anläggningen har delvis bevarat sin prägel från uppförandet med väl definierade stråk och platser kring byggnaderna. Många olika typer av rumslighet kan också upplevas i miljön. Påbyggnaden visar tydligt att den är ett senare tillägg, på gott och ont. Form och material i byggnaderna korresponderar med lamellhusområdet intill. Det upphöjda läget i förhållande till parkeringarna är dock problematisk för handikappade och placeringen i allmänhet är undanskymd. Nu har post och bank dessutom lagts ned på torget och det väntar enligt ÖP 99 på en ”ansiktslyftning”.

Kulturhistorisk kommentar, Trollängsskolan:

”Skolan är väl anpassad efter den småskaliga omgivningen i färg och skala. Rumsligheten är väl definierad och byggnaderna välbevarade.”³

³ Bebyggelseregistret, RAÄ

HISTORIK

Askim var en självständig kommun fram till 1974, då den införlivades i Göteborg. Bebyggelsen i Askim bestod fram till 1960-talet nästan uteslutande av gårdar, friliggande villor och sommarstugor. En stor bostadsexpansion pågick mellan 1965 och 1975. Först byggdes flerbostadshus i tre till fyra våningar i Pilegården, Kobbegården och Trollängen i norr och i Lindås i söder. Det flacka området Trollängen – en före detta sumpig ängsmark som också kallas Vita Fläcken efter den kvardröjande dimman på platsen-

bebyggdes under 1960-talet av ett lamellhusområde, fyra småhusområden, en tidstypisk centrumanläggning med bland annat vårdcentral, butiker och bibliotek samt en skola: Trollängsskolan. Småhusområdena är tidiga exempel på "Låg och tät" bebyggelse, som fick sitt genombrott på 1970-talet. Tätheten kom av ambitionen att göra stadsnära markbostäder överkomliga för en större grupp människor.



Flygfoto över Trollängen, Vita Fläcken, från tidigt 1960-tal. Småhusområdet söder om Älvdansvägen (östvästlig väg i mitten av bilden) är nyligen uppfört. Snart byggs lamellhusområdet norr om det. Kommande läge för Trollängsskolan markerat. Källa: Göteborgs stad



10 år senare är Trollängen,
Vita Fläcken utbyggt.
Trollängsskolan markerad
Källa: Göteborgs stad



Vy söderut längs en av de två gångvägar
som genomkorsar lamellhusområdet,
uppfört 1963–64. Källa: Winqvist, 1973

Byggmästare Helge Wikström var ägare av en betongelementfabrik och ensam byggherre för de enhetligt utformade grannskapsområdet som uppfördes på Trollängen på 1960-talet bortsett från skolan. Arkitekt var John Snis.

Skolarkitektur vid tiden

Liksom övrig arkitektur speglar skolarkitektur samtida ideal och strömningar. Merparten av de skolmiljöer som används idag är resultatet av äldre tiders skolreformer och behov. Planlösning, material, byggnadens plats i staden med mera kan berätta mycket om hur man vid tiden såg på barnen och på skolans och lärandets roll i samhället.

Från slutet av 1930-talet kom skolor att uppföras i samband med utbyggnaden av nya bostadsområden utanför städerna. Från 1940-talet och fram till och med avslutandet av miljonprogrammet vid mitten av 1970-talet uppfördes skolor som del av en centrumbebyggelse i nya grannskap, präglade av folkhemstanken. Grannskapsidén omfattade en uppsättning bostäder och bostadskomplement som skolor, affärer, idrottsanläggningar, samlingslokaler och lekparker, ordnade på ett specifikt sätt och avgränsade genom yttre gränser i form av trafikleder och grönområden. All genomfartstrafik har uteslutits i grannskapsenheten som bara berörs av trafik som har anknytning till grannskapet.

Grannskapsskolorna från 1940-och 1950-talet kännetecknas av traditionell utformning med långa korridorer och klassrum längs ena långssidan. Dessa skolor var dock mindre i storlek och mer intima och välkomnande än det tidiga 1900-talet skolpalats inne i städerna. Arkitekturen var starkt präglad av funktionalismens stilideal med enkel utformning och en hög materialmässig standard. Under det sena 1960-talet började skolarkitekturen tydligare bryta mot traditionen och utformas till verktyg för en ny pedagogik.

1960-talets paviljongskolor

Skolväsendet kom under perioden 1950–70 att växa fram som en ny viktig samhällsuppgift, inte bara tack vare befolkningsökningen, utan också för att skolan

under perioden fick en fördjupad och breddad del i det politiska uppdraget. År 1962 infördes den nioåriga grundskola som vi har än i dag. Reformen innebar att alla barn, oavsett socioekonomisk ställning, läste samma ämnen och nivåer. I praktiken byggdes den gamla realskolan in i det som senare skulle bli våra dagars högstadium, med målet att differentieringen av vilka som fortsätter studera och inte skulle inträffa så sent som möjligt. Skolan skulle bli ett redskap i att skapa ett jämställt samhälle. Med de nya skolbyggnader som uppfördes ville skolkommissionen utplåna den gamla "anstaltskänslan", undvika väldiga byggnadskomplex och kala interiörer. Klassrummen med den auktoritära läraren skulle ersättas med arbetslag och med samarbeten över klass- och ämnesgränser. Den enda stora portalen, som i gamla skolhus symboliskt kunde utestänga vissa, togs bort. Istället uppmuntrades arkitekternas förmåga till nyskapande, att undvika standardklassrum och istället göra flexibla lokaler med plats för arbete i varierande gruppstorlekar. På högstadiet slopades hemklassrummen. På lågstadiet kunde det räcka med möjligheten till friare möblering i det egna klassrummet. För att lösa skolans krav på flexibilitet valdes olika strategier. Under perioden experimenterades det med så kallade öppna skolor, hemrumsskolor, beställbara typhus (BASK-skola, SNUS-skola med mera), hemavdelningsskolor et cetera. 1960-talet var också de fasta skolpaviljongernas tid.

Paviljongskolan innebar mindre enheter, större fokus på uterum och en placering i en parkliknande miljö snarare än i direkt koppling till stadens gatunät. Sammantaget skulle skolan, i demokratisk anda, representera barnets värld.

Ett viktigt drag i idéerna är att skolhusen nu börjar byggas i ett plan. Till skillnad från de äldre skolorna i centrum kunde de nya skolorna breda ut sig över stora ytor. Skalförändringen blev påtaglig. Låga, långsträckta byggnadskroppar placerades ut i mer eller mindre utspridda planer. Det kunde röra sig om ett flertal fristående byggnader som omgärdade olika gårdsutrymmen men även sammanlänkade kamformade byggnadskroppar. Uppdelningen i olika byggnader för olika klasser eller stadier gav en önskad uppdelning mellan utemiljöer för barn i olika åldrar. Varje klass fick sin egen entré från gården, alternativt en delad entré med en annan klass, eget klassrum och grupprum. Markkontakt och stora fasadytor med

många fönster var viktiga karaktärsdrag. Skolan kunde bestå av flera byggnader: en för lågstadiet, en för mellanstadiet och ett gymnastikhus, ett hus för administration, matsal och bibliotek. Ofta placerades gymnastik, matsal och slöjd i friliggande byggnader för att minska spring i korridorerna, samt för att kunna användas för andra verksamheter på kvällstid.

Skolornas arkitektur följde rådande stilideal men särskiljande stildrag och detaljer för just skolverksamheten finns också, som stärker byggnadernas identitet. 1961 kom en ny utgåva av "gröna boken" från Skolöverstyrelsen, vilken angav riktlinjer för skolbyggnande avseende mått på korridorer, trappor och klassrum, de olika lokalernas orientering med mera. Göteborgs lärare agerade remissinstans för skolbyggnadsärenden, och bevakade att Skolöverstyrelsens bestämmelser efterföljdes. Några av de frågor de bevakade var toaletternas storlek och placering, att skolgårdarna inte bestod av "massa vinklar och prång" samt önskemålet att låg- och mellanstadiets klassrum placerades i envåningsbyggnader.

Exteriört dominerade fasader av mörkrött tegel, men partier med ljusmålad panelklädsel var också vanliga. Taken var flackare nu än tidigare, och sadeltak var inte lika dominerande som tidigare.

Skolorna byggdes med statliga bidrag, utifrån villkor som formulerades av Skolöverstyrelsen. I alla samtida dokument från 1960-talet framträder överhängande krav på kostnads- och yteffektiviseringar. I Göteborg gick det så långt att skolstyrelsen beslutade om standardiserade ritningar för ett flertal skolor. Dessa skulle komma utgöras av arkitekterna Hans Johansson och John Snis ritningar för Lerlyckeskolan i Tolered och Ekebacksskolan/Frölundaskolan i Frölunda. Från år 1965 uppfördes de så kallade systemskolorna, vilket till stor del kan förklaras med de hårda ekonomiska kraven och den höga byggtakten. Nu kom prefabricerade moduler, standardiserade inredningar och måttsamordning.⁴

John Snis (1923–2012) var en svensk arkitekt och den som stod bakom både 1960-talsområdet i Trollängen och standardiserade skolritningar på det sena 1960-talet. Snis blev känd framförallt för bostadsområdena Visthusboden och Eriksbo, uppförda under 1960-talet, och för solitära byggnader som Frölunda Kulturhus, Tynnereds och Hjällbo Kyrka.



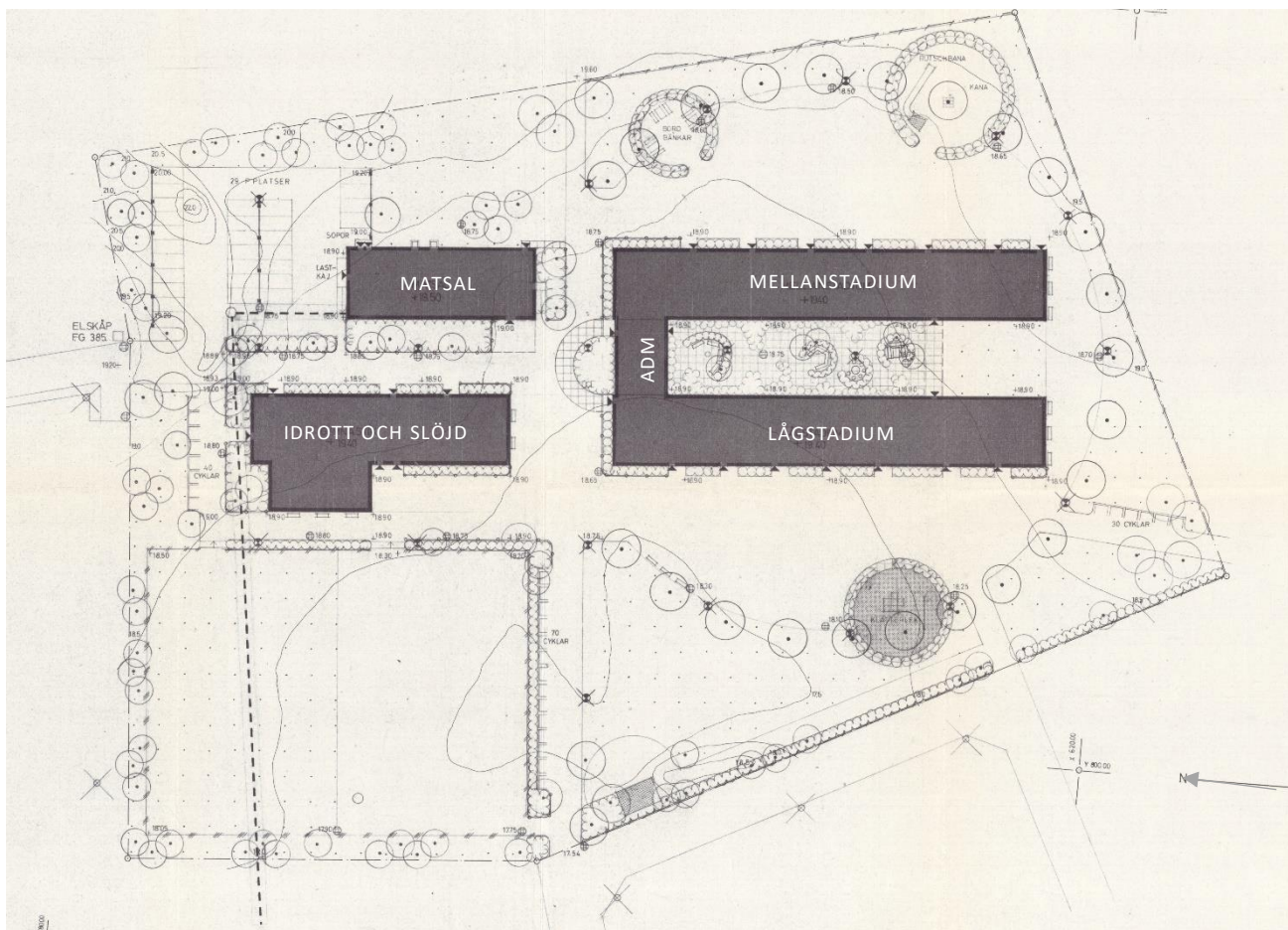
Assaredsskolan, Kortedala byggdes 1964–65 och är en av Göteborgs tydligaste paviljongsskolor. Källa. GSM

⁴ Källor Skolarkitektur vid tiden: Göteborgs stadsmuseum, 2021

Trollängsskolan

Trollängsskolan uppfördes 1969–70 som en paviljongsskola med tre fristående byggnader omfattade klassrumsbyggnad, matsalsbyggnad och idrotts och slöjdbyggnad. Byggherre var Centrala Byggnadskommittén. För byggnadsritningarna stod arkitekt Gunnar Cedervall, med konstruktionsritningar av AB Wallit som var huvudentreprenör. Utvändigt

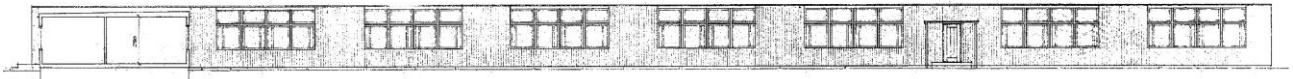
miljö ritades av trädgårdsarkitekt Inga Edler Claesson. Byggnaderna uppfördes med grundläggning av betongbalkar på plintar, med regelstomme och takstol i trä. Ytterväggarna kläddes i profilhyvlad tryckimpregnerad lockpanel och innerväggarna i plywood. Yttertaket avtäcktes med asfaltspapp.



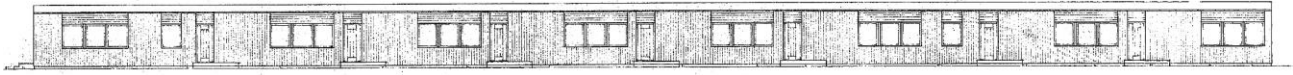
De tre byggnaderna placerades indragna på tomten, med de långsmala byggnadsvolymerna i nord-sydlig riktning. Skolans bilparkering förlades på tomtens norra del, varifrån Solgärdesvägen anslöts som enda accessen för biltrafik. Själva skolbyggnaden med tillhörande lekplan för låg- respektive mellanstadiet placerades längst söderut – längst ifrån bilparkeringen – med anslutande GC- banor i tomtgräns mot öst, väst och söder. Matsalsbyggnad med inlastning samt slöjd- och idrottsbyggnad placerades i anslutning till parkeringen. Skoltomten genomkorsades av bilfria vägar för kommunikation mellan byggnaderna.

Källa: Regionarkivet

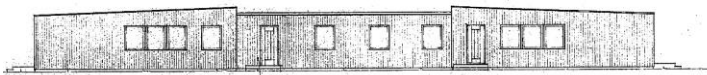
Klassrumsbyggnad, nybyggnadsritning



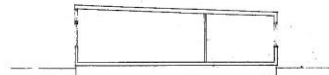
Sektion mittparti samt fasad mot väster, mellanstadiet



Fasad mot väster, lågstadiet



Fasad mot norr



Sektion

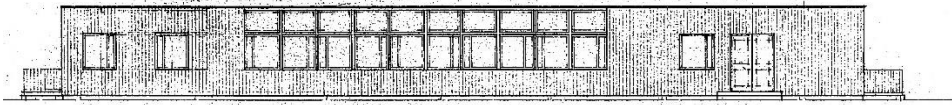


Fasad mot söder

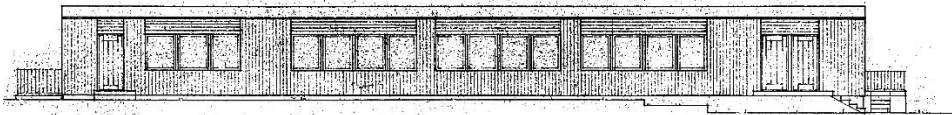


Skolbyggnaden karaktäriseras av de många entréerna längs med klassrumsflyglarna

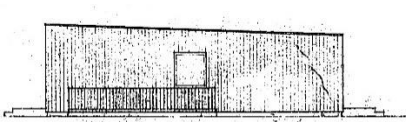
Matsalsbyggnad, nybyggnadsritning



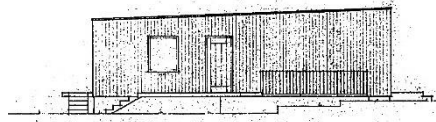
Fasad mot väster



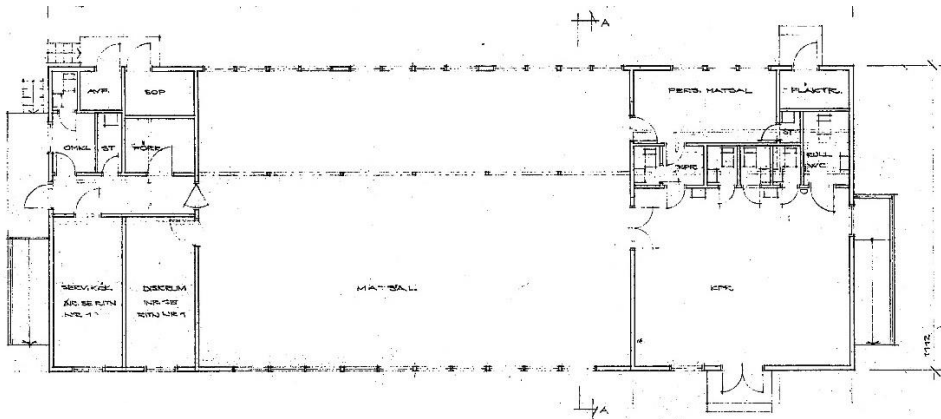
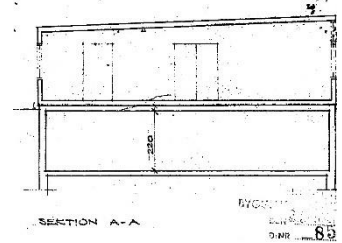
Fasad mot öster



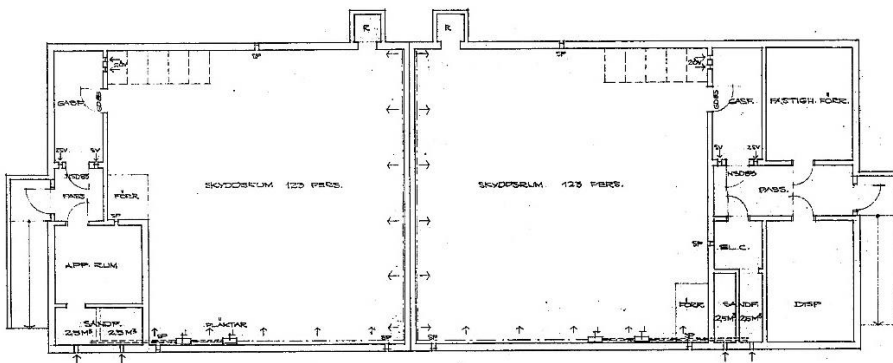
Fasad mot söder



Fasad mot norr

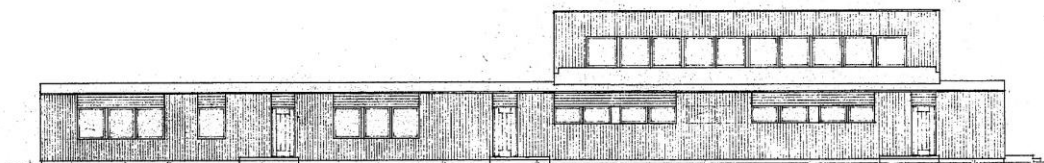


Bottenplan med matsal

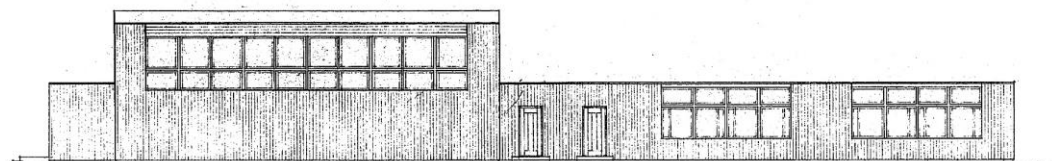


Källarplan med skyddsrum

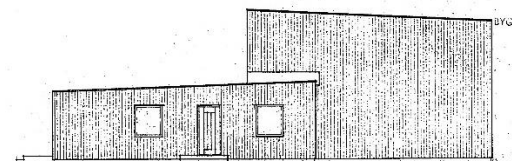
Idrotts- och slöjdbyggnad, nybyggnadsritning



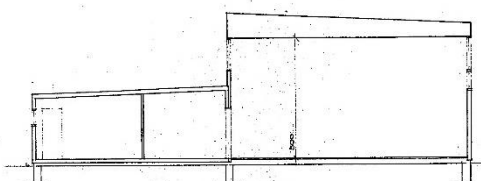
Fasad mot öster



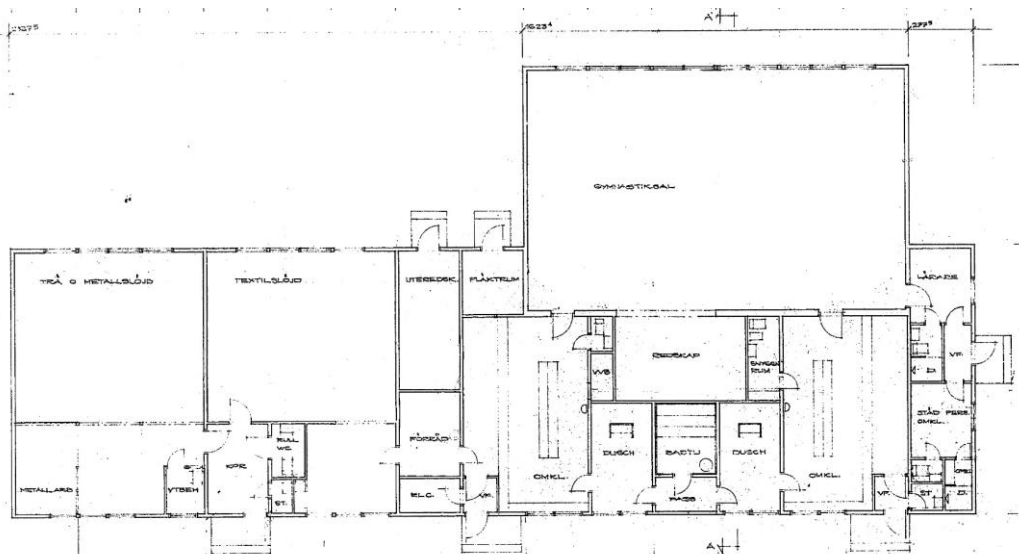
Fasad mot väster



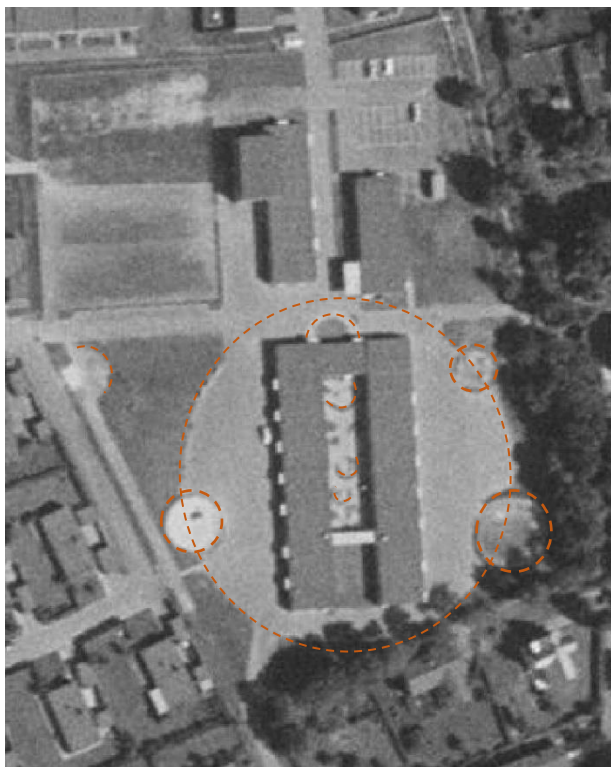
Fasad mot norr



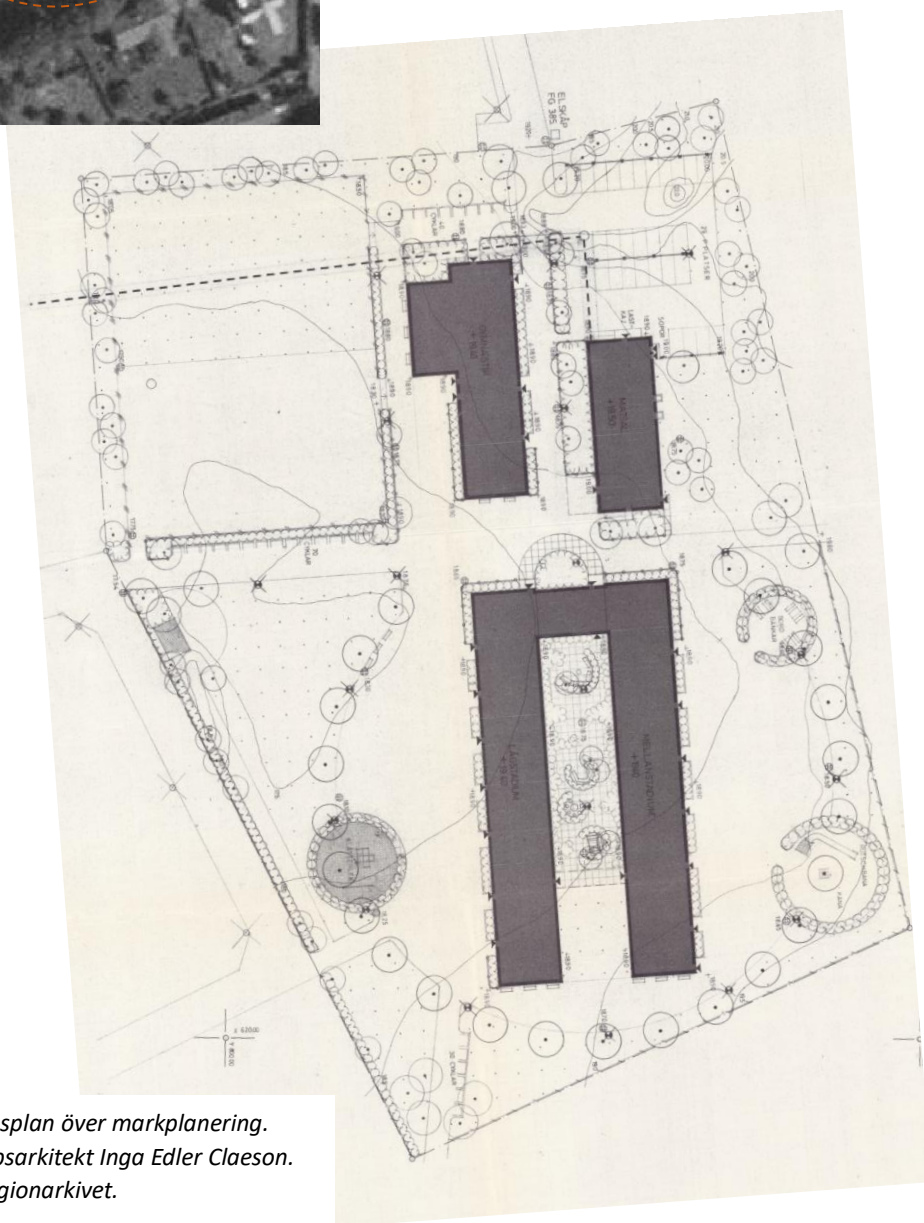
Sektion



Planritning



Ett flygfotografi från tidigt 1970-tal visar den precis nyuppförda och nyanlagda skolan. Här ses cirkulära element i ytor och växtlighet enligt markplaneringsritningar av landskapsarkitekt Inga Edler Claeson (se nedan)

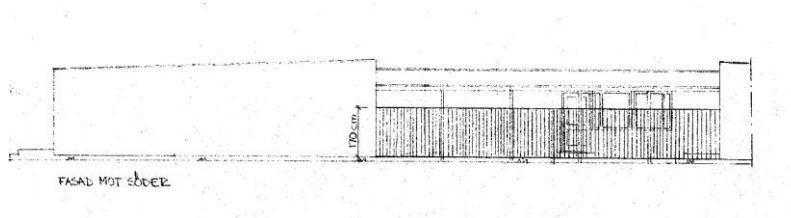


Situationsplan över markplanering.
Landskapsarkitekt Inga Edler Claeson.
Källa: Regionarkivet.

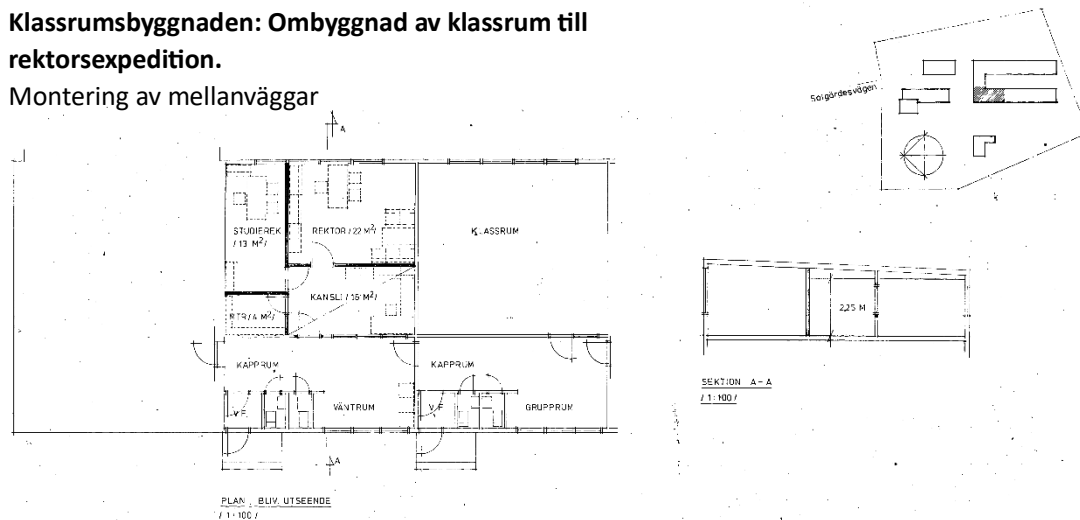
Större förändringar på byggnaderna genom åren

Följande förändringshistorik baseras på arkiverade bygglovhandlingar, Göteborg stad.

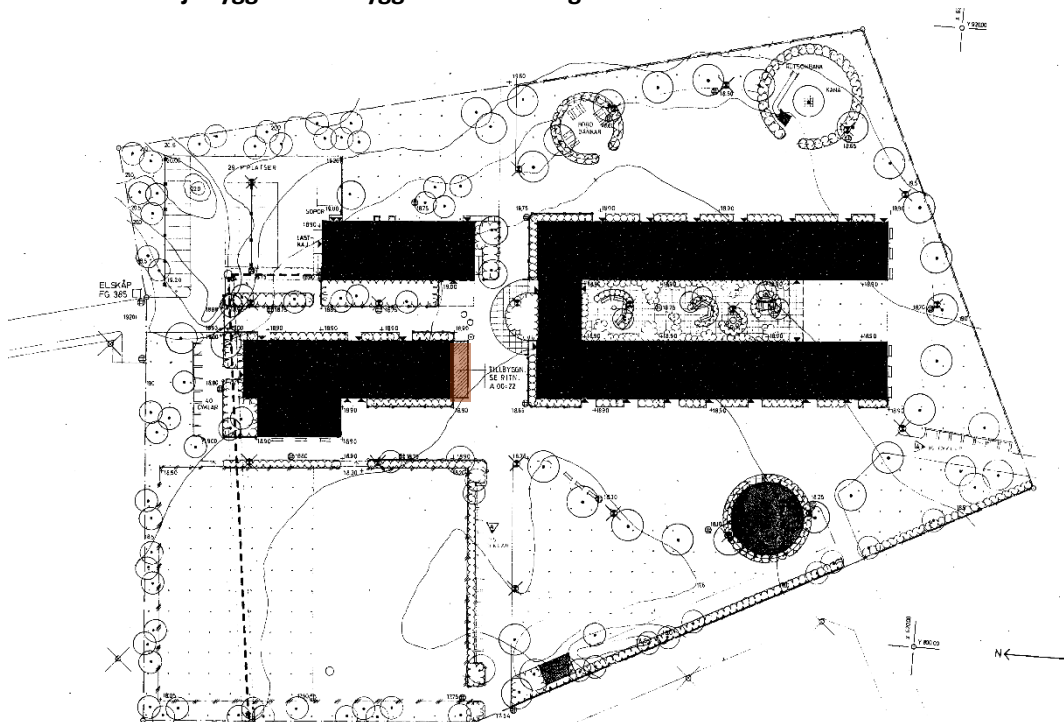
1971 Klassrumsbyggnaden: Uppförande av staket vid förbindelsegångens södra sida.



1974 Klassrumsbyggnaden: Ombyggnad av klassrum till rektorsexpedition. Montering av mellanväggar



1991 Idrotts- och slöjdbyggnad: Tillbyggnad vid södra gaveln.



Arkitekten Gunnar Cedervall

Gunnar Cedervall (1927–2004) var en svensk arkitekt. Han tog examen från KTH 1954 och anställdes därefter hos arkitekt Hakon Ahlberg 1953, blev förste assistent vid Kungliga Tekniska högskolan 1957–1959 samt arbetade för arkitekterna Lennart Uhlin och Lars Malm 1955–1956 och 1959. Från 1960 bedrev Cedervall egen verksamhet i form av Cedervall & Holm Arkitektkontor AB. Vid sidan av det var Cedervall anställd vid Skolöverstyrelsen från 1963 och anlätades av SIDA för skolbyggnadsprojekt i Afrika och mellanöstern.

Cedervall gjorde sig främst känd som skolorkitekt, och ansågs vara en nytänkare inom området. Hans skolor i Jordbro och Flemingsberg var några av de första i Sverige som integrerades i centrumanläggningar. Utöver skolor ritade Cedervall bland annat hotell, idrottshallar, äldreboenden, barnstugor och centrumanläggningar.

Verk i urval

- Norrlyckeskolan, Ödåkra (riven)
- Skola i Kävlinge
- Jordbromalmsskolan i Haninge (riven)
- Skola i Flemingsberg, Huddinge
- Söderviksskolan i Upplands Väsby
- Hammarbacksskolan i Vallentuna
- Gymnasieskolor Landskrona och Danderyd
- Hotell Köja i Årefjällen
- Typskolor för den algeriska landsbygden
- Ombyggnad av en biograf för Moçambiques parlament
- Sveriges ambassad i Maputo

NULÄGESBESKRIVNING: NÄRMILJÖ

Trollängsskolan ligger i sydöstra delen av en grannskapsenhet uppförd på 1960-talet, där all bebyggelse förutom skolan hade samma byggherre och arkitekt. Närmst skolanläggningen ligger fyra småhusområden med samgestaltad arkitektur. Strax nordväst om småhusen finns ett område med låga flerbostadshus och norr om det avslutar Askims Torg området längs

norrut. 60-talsområdet är uppfört på flack terräng. Öster om området sluttar marken upp mot Trollåsen och på denna lite högre terräng ligger skogspartier och friliggande villor i en vid båge kring 60-talsbebyggelsen nedanför. Trollåsen utgör närmiljöns fond och östra gräns. I väster avgränsas närmiljön av Säröleden.



Flygfoto med markering av de två bebyggelsetyper som omger Trollängsskolan (tomten markerad med vitt). I väster det samgestaltade grannskap som Trollängsskolan är del av och som i sin helhet uppfördes på 1960-talet fram till mitten av 1970-talet. I öster villabebyggelsen på den skogbeväxta Trollåsen som utgör gräns och fond. Längst i väster löper Säröleden i nord-sydlig riktning. Källa flygfoto: Göteborgs stad.

1960-talssgrannskapet

Byggmästare Helge Wikström var ägare av en betongelementfabrik och ensam byggherre för de enhetligt utformade grannskapsområdet som uppfördes på Trollängen på 1960-talet. Arkitekt var John Snis. Nedan beskrivs bebyggelsen med fokus på deras ursprungliga karaktär.



1. Trollängsskolan
2. Friliggande småhus i fyra kvarter
3. Atriumhus norr om Älvdansvägen
4. Kedjehus vid Askåkersplan
5. Radhus vid Solgärdesvägen
6. Lamellhusområdet
7. Askims torg

En närmare titt med fokus på den östra del av 1960-talsområdet som ligger närmst skolan (nr 1). Området är avgränsat med streckad markering. Källa flygfoto: Göteborgs stad.

Fyra småhusområden

Bebyggelsen i de fyra småhusområdena (område 2–5 på översiktskartan ovan) har till merpart gemensamma karaktärsdrag. Variationen ligger främst i byggnadsvolymernas format: raka volymer, vinkelform eller U-form, och deras placering i förhållande till varandra och till vägnätet.

Volymerna är formade och placerade för gårdsbildning. Samtliga hustomter har en icke hägnad, semiprivat förträdgård vid vägen jämte en privat

innergård eller bakträdgård som är skyddad mot insyn av byggnad och brunmålade plank. Byggnaderna är i ett plan med pulpettak utan utskjutande takfot. Fasaderna är i betongelement i grå ton med synliga skarvar och med bruntonad sjöstensbetong mellan fönstren. Fönstren är stående rektangulära träfönster, med fönsterband mot innergårdar och trädgårdar, medan gavlarna— som vetter utåt gata - är fönsterlösa eller sparsamt försedda med fönster. Entréerna är indragna och har dörrblad i brunbetsad träpanel med ett sidoljus. Garageporten är likaså utförd i brun träpanel. Vid taken sitter en avtäckningsplåt i koppar. Taken är klädda med papp.

Område 2: Friliggande villor i fyra kvarter



44 småhus fördelade på fyra kvarter söder om Älvdansvägen (område 2 på översiktskarta). Bebyggelsen har en sluten karaktär mot gatan med plank och husets ena gavel (med få fönster) men öppnas delvis upp av en icke hägnad förträdgård och garageuppfart. Husets västra långsida har fönsterband mot den privata trädgården.



Område 3: Atriumhus norr om Älvdansvägen



Längs norra sidan av Älvdansvägen ligger sexton atriumhus sida vid sida likt radhus, något förskjutna i sidled från varandra (område 3 på översiktskartan). Husvolymerna är utformade i ett U, med öppning åt gatan och ett plank mellan flyglarna för insynsskydd mot den lilla gårdsbildningen som bildas. Mot gatan finns en ohägnad förträdgård där många av husen har kvar de träd som planterades symmetriskt vid ena hörnet mot gatan i samband med uppförandet. På andra sidan av husen finns en mindre trädgård.

Område 4: Kedjehus vid Askåkersplan



De arton kedjehusen vid parkeringsplatsen Askåkerplan (område 4) är placerade som radhus med långsida åt gångvägarna och med en vinkel som skiljer innergård från grannens tomt. I övrigt omgärdas respektive innergård av ett brunmålat plank. Mot gångvägen har husen en icke hägnad förträdgård.



Plank och slutna gavlar vid innergårdarna mot Askåkersplan.



Område 5: Radhus vid Solgärdesvägen



Vid Solgärdesvägen ligger tolv radhus, något förskjutna i förhållande till varandra i och med vägens svängning (område 5 på översiktskartan). Åt gatan ligger husen något exponerade med garage och entré, medan trädgården på baksidan skyddas från insyn av träplank.



Plank och slutna gavlar på baksidan av radhusen vid Solgärdesvägen

SMÅHUSOMRÅDENAS KARAKTÄRSDRAG

Lådlika volymer, 1 våning

Pulpettak, ej utskjutande takföt

Gårdsbildande volymplaceringar

Relativt sluten fasad mot gatan, ofta gavlar

Ohägnad semi-privat förträdgård alt. exponerad entréyta

Mörklaserade plank för insynsskydd

Fasader av betong med frilagd ballast

Träfönster

Ballast i brun kulör mellan fönster

Få enlufts-fönster ut mot gata,

Fönsterband mot gård

Indragna entréer, dörrblad i mörk träpanel

Papptäckta tak

Vindskivor i kopparplåt

HSB Vita Fläcken

Centralt i 60-talsområdet, mellan torg och småhusområdena, ligger ett storskaligt lamellhusområde med 21 lamellhus i tre våningar. Området är trafikseparerat med två större parkeringsytor och väster om området sex rundade parkeringsplatser. Den ena av de större parkerings-ytorna skär in i området och delar det i två lika stora halvöar. Den andra större parkeringen - Askåkersplan - ligger öster om husen.

Lamellhusen ligger i två rader på ömse sida om mittenparkeringen. Byggnadsvolymer är i vinkelform, bortsett från tre raka husvolym som avslutar området i söder. Taken är flacka. Varje områdeshalva har en gångväg mellan husraderna. De vinklade husen

i varje områdeshalva är placerade vända mot varandra så att stora innegårdar bildas mellan dem, dock med en liten förskjutning så att vardera hus har en egen rumslighet. Mot gården har husen en öppen karaktär med fönsterband, entréer och balkonger varvat med slutna fasadpartier i betongelement samt fönsterband i brun lockpanel. Även de indragna entrédörrarna – och smygarna är i brunbetsad träpanel.

Balkongfronterna är helt utbytta. Mot norr och ut mot parkeringarna är fasaderna mer slutna och utförda i gult tegel. Fönstren är grupperade i par, med brun panel mellan dem.



Tegelfasader och sluten karaktär med få fönster utåt, mot parkeringsplatserna.



Öppen karaktär mot gårdarna med balkonger och fönsterband. Fasader i betong och träpanel. Utbytta balkongfronter.

LAMELLHUSOMRÅDETS KARAKTÄRSDRAG

Lådliska volymer, 3 våningar

Gårdsbildning

Flacka tak, ej utskjutande takfot

Relativt sluten fasad utåt

Öppen karaktär mot gård: balkonger, fler fönster

Fasader av tegel samt betong med frilagd ballast

Lockpanel i brun kulör mellan fönster

Träfönster. Få fönster ut mot gata, fönsterband mot gård.

Indragna entré, dörrblad och tak i mörkt brun träpanel

Papptäckta tak

Vindskivor i kopparplåt

Askims torg

Askims torg ligger längst norrut i 60-talsområdet och uppfördes efter lamellhusområdet. Torget ligger på en liten höjd, ovan terrasseringsmurar i betong mot vägen, och med tydlig riktning mot lamellhusen. De två ursprungliga byggnaderna längst västerut, uppförda 1965, är rivna och ersatta med flerbostadshus enligt detaljplan från år 2010. Den högre byggnaden i öster, uppförd 1973 är bevarad

men på- till och ombyggd både 1985–86 och 1990, med den nuvarande vita översta våningen som resultat. Bevarade originaldelar omfattar tegelväggar och en arkad med bastanta tegelpelare, fönsterband, plåtsarg vid ursprunglig takfot, skärmtak med kopparsarg samt fönsterbröstningar och dörrsmygar i betong med frilagd ballast.



Askims torgbyggnad ligger på en höjd, och karaktäriseras av en arkadgång med bastanta tegelpelare och uppglasad sockelvåning och i övrigt en relativt sluten fasad i tegel och plåt med fönsterband.



I väster skymtar nybyggda flerbostadshus i sex våningar.

NULÄGESBESKRIVNING: SKOLMILJÖN

Trollängsskolan ligger sydöst om de samtidigt uppförda bostadsområdena. Närheten till ett naturområde snarare än en placering i direkt koppling till affärscentrat var typiskt för tiden. Trollängsskolan är en synnerligen välbevarad anläggning med tre

ursprungliga byggnader med bevarade funktioner: Klassrumsbyggnad (innehåller även expedition) längst i söder och idrotts- och slöjdbyggnad samt matsalsbyggnad på tomtens norra del.



Trollängsskolans är en välbevarad anläggning med tre ursprungliga byggnader placerade i nord-sydlig riktning på tomtens. A. Klassrumsbyggnad med expedition. B. Matsal. C. Idrott- och slöjd

Byggnaderna formar en låg, långsträckt bebyggelse placerad i nordsydlig riktning på den något oregelbundet formade tomten. De yttersta gavlarna mot norr och söder ligger relativt nära tomtgränsen. Väster och öster om byggnaderna har anläggning större friytor med bollplaner, rastgårdar och parkeringsplats.

Markplanering är till största del bevarad sedan anläggandet och består av asfalterade eller grusade lek- och idrottsytor och gräsplaner med inslag av anlagda kuperingar. Rastgårdarnas asfalterade ytor i halvcirkelformat är i originalutförande. Största andelen av friytorna ligger väster om byggnaderna med bollplaner och numera mellanstadiet rastgård

(låg- och mellanstadiet har bytt klassrumslänga) och med en relativt öppen övergång till småhusområdena. Öster om byggnaderna sträcker sig en något mindre tomtyta i nordsydlig riktning. Lågstadiet rastgård ligger där i något undanskynt läge mellan klassrumsbyggnaden i väster och de avskärmande träden på höjden i öster. Längst i norr finns en parkering i anslutning till Solgärdesvägen.

Gestaltningen av byggnaderna är rakt igenom enkel och sammanhållen med långsträckta volymer, pulpettak samt fasader klädda i stående träpanel. Den lummiga inramningen på höjderna runt om skolan i öster och söder är starkt karaktärs-givande, liksom

även den samtida låga, täta småhusbebyggelsen mot norr och väster och himlen ovan den.



Vy från väster. Skogspartier på Trollåsen öster om skolan utgör fond.



Byggnadernas gestaltning är rakt igenom enkel med långsträckta volymer, pulpettak och fasader klädda med stående panel målad i ljust gul kulör.

Skolans delmiljöer

Byggnadernas närhet till tomtgräns i norr och söder och deras koncentrerade placering på tomten gör att skolanläggningen kan indelas i fyra större delmiljöer/rumsligheter: Västra klassrumslängan (numera Mellanstadiet), Östra klassrumslängan (numera Lågstadiet), Matsal/Angöring/Parkerings samt Idrott. Till delmiljöerna tillkommer centra/ expedition mellan byggnaderna i mitten av anläggningen samt klassrumsbyggnadens innergård.

Skoltomten genomkorsas av en asfalterad gångväg i östvästlig riktning. Mitt i den löper en gångväg från klassrumsbyggnadens expedition, mellan slöjd- och idrottsbyggnaden och matsalsbyggnaden norrut i

riktning mot småhusområdet vid Solgärdesvägen. Gångvägarna förtydligar och utgör gränser mellan skolanläggningens fyra större delmiljöer. Vidare har båda gångvägarna tydlig anknäytning till och sker i fortsättning av småhusområdenas vägnät. Inte minst används den östvästliga gångvägen av allmänheten som genomfartsväg. I klassrumsbyggnadens delmiljöer (lågstadiet och mellanstadiet) är tomten fri från genomfartsvägar.



SKOLANS DELMILJÖER:

1. Västra klassrumslängan
2. Östra klassrumslängan
3. Matsal/Angöring/Parkeringsplats
4. Idrottsyta
5. Centra/Expedition
6. Innergård

Delmiljö 1 – Västra klassrumslängan

Delmiljön vid västra klassrumslängan avgränsas av byggnadslängan mot väster och mot söder av tätare växtlighet mot angränsande villor. Uppväxta träd och villabebyggelse på högre terräng skapar en fond mot öster och söder. I väst avgränsas delmiljön (och skoltomten) av ett gunnebostängsel och en låg häck med enstaka träd samt i norr av den asfalterade östvästliga gångvägen. Byggnadslängans alla klassrumsentréer vetter mot väster och gör, tillsammans med byggnadens enda våningsplan, att klassrumslängan är i tydlig förbindelse med utemiljön. Vidare ger den låga häcken och gunnebostängslet mot allmänna ytor i väster öppen sikt mot byggnaden.

Marken är asfalterad och anlagd i en halvcirkel i originalutförande i anslutning till skolbyggnaden samt

i en halvcirkel med en lång ansatsbana vid längdhoppet längst västerut. Däremellan utgörs resterande delmiljö av gräsplan med kullar och sandlådor med diverse lekredskap. Den rundade sandlådan är original medan de rätvinkliga sandlådorna är senare inslag. Mellan byggnadens entrétrappor finns något upphöjda ytor som var ursprungliga rabatter, men nu belagda med marksten. Delmiljön saknar genomfartsväg.



Vy från väster och gångbanan, över rastgården mot västra klassrumslängan. Den låga byggnadshöjden tillåter för skogspartierna att utgöra en karaktärgivande fond i miljön.



Varje klassrum (klass) har markkontakt och egen entré mot rastgården.



Delmiljön har en öppen karaktär mot omgivande bostadsområde. (till höger i bild).



Vy mot söder. Längdhoppbana i originalutförande. (Sandyta dock omgjord till sandlåda) Låg häck längs förbipasserande väg i bostadsområdet.



Ursprunglig halvcirkelformad asfalterad yta och cirkelformad sandlåda (numera halvmåneformad). Vy från sydväst.

VÄRDEBÄRANDE KARAKTÄRSDRAG

Delmiljö 1 – Västra klassrumslängan

Klassrumslänga:

Förbindelse till utemiljön, egen rastgård
Många entréer, markkontakt,

Utemiljö:

Större hårdgjord yta i halvcirkelformat
Cirkelrund sandlåda
Uppväxta träd på tomten
Skogbeväxta höjder och villor i fonden
Låg häck vid tomträns mot öster, god insyn
Avsaknad av genomfartsväg

Delmiljö 2 – Östra klassrumslängan

Delmiljön vid östra klassrumslängan ramar in av byggnadslängan i väster och mot söder och öster av uppväxta träd och buskage. Mot söder ses en fond av villabebyggelsen och skog på högre terräng. I norr avgränsas delmiljön av den asfalterade öst-västliga gångvägen som leder vidare upp mot höjden i öster. Marken inom delmiljön är asfalterad i anslutning till skolbyggnaden i en halvcirkel i originalutförande. Övriga ursprungliga rundade lekytor är borttagna och dagens sandlådor och lekredskap är senare inslag. Mellan byggnadens entrétrappor finns något upphöjda ytor som var ursprungliga rabatter, men nu belagda med marksten



Vy mot söder med östra klassrumslängan till höger i bild. I förgrunden ses den gångbana som avgränsar delmiljön i norr. Efter det den ursprungliga halvcirkelformade asfalteringen. Villor och skogspartier utgör fond.

VÄRDEBÄRANDE KARAKTÄRSDRAG

Delmiljö 2 – Östra klassrumslängan

Klassrumslänga:

Förbindelse till utemiljön, egen rastgård

Många entréer, markkontakt

Utemiljö:

Större hårdgjord yta i halvcirkelformat

Uppväxta träd på tomten och vid tomtgräns

Skogbeväxta höjder och villor i fonden

Låg häck och öppen karaktär mot bostadsområde



Lekredskapen och sandlådorna är senare. Vy mot sydväst.



Träden mitt emot byggnaden avgränsar delområdet. Vy mot nordväst.



Mellan entrétrapporna fanns ursprungligen rabatter. Ytan är numera stenlagd.

Delmiljö 3- Matsal/Angöring/Parkeringsplats

Delmiljön vid matsal/angöring/parkeringsplats har en varierad karaktär med parkeringsplats i norra tomtgränsen i anslutning till Solgärdesvägen och utöver det består ytan av en kuperad gräsbeväxt markyta som ger fri, ostörd, utsikt från matsalen mot de uppväxta träden i tomtgräns. Mot baksidan vetter ursprunglig personalentré till personalmatsal, numera till entré till fläktrum samt med kompletterad dörr till vaktmästeri.





Vy mot sydväst och nordväst. Delmiljön utgörs endast av gräsmatta och norr om det parkeringsplatsen. Ytan är inte anlagd för elevbaserade aktiviteter, vilket sannolikt bidrar till matro för de ätande barnen.



På samma sätt som ytan utanför matsalsfönstren inte är anlagd för elevbaserade aktiviteter samverkar gymnastiksalen med parkeringsytan för att skapa en yta utanför omklädningsrummen som mer sällan trafikerar av elever jämfört en rastgård.

VÄRDEBÄRANDE KARAKTÄRSDRAG

Delmiljö 3- Matsal/Angöring/Parkeringsplats

Matsalsbyggnad

Ostörd utsikt mot uppväxta träd vid tomtgräns

Utemiljö:

Parkering vid tomtgräns, i anslutning till infartsväg för maximal trafikseparering
Fri, ej aktivitetsbaserad, yta utanför matsalen och gymnastiksalen

Delmiljö 4- Idrott

Delmiljön vid Idrotts- och slöjdbyggnaden består av en öppen yta med idrotts-och bollplaner som inramas av gunnebstängsel och gräsytor och utanför asfalterade gångvägar och en häck mot småhusen i norr. Idrotts- och slöjdbyggnaden har en relativt sluten "baksida"-karaktär i miljön, med entréer endast avsedda för kommunikation till och från planerna. Byggnadens huvudsakliga entréer till ombytesrum och gymnastiksal vetter mot gångvägen (delmiljö centra/expedition).





Fri sikt från allmänna yta i bostadsområdena, vy mot öster och idrotts- och slöjdbyggnaden.



Luftigt stängsel och låga häckar ger fri sikt mellan skola och bostadsområdena.



Uppväxta träd längs gångvägen skapar en viss rumslighet.

VÄRDEBÄRANDE KARAKTÄRSDRAG

Delmiljö 4– Idrott

Idrottsbyggnad:

Tillhörande idrottsplaner i samma delmiljö
Kommunikation från idrottsbyggnad endast avsedd för access mellan byggnad och planer (huvudentréer på andra sidan byggnaden)

Utemiljö:

Låg häck vid tomtgräns och öppen karaktär mot bostadsområde
Skogbeväxta höjder och villor i fonden
Uppväxta träd vid gångbana skapar rumslighet

Delmiljö 5- Centra/Expedition

Delmiljön vid centra/expedition utgörs av gångvägens T-korsning som omges av klassrumsbyggnad (med expeditionen som vetter mot delmiljön), idrotts- och slöjdbyggnad samt matsalsbyggnad. Expeditionens samt de två andra byggnadernas huvudsakliga entréer vetter mot gångvägarna. Tillsammans med att marken längs byggnaderna är anlagd med buskage, trädrad och marksten är detta skolanläggningens mest representativa miljö. Halvrundade rabatt vid T-korsningen är originalutförande.



Ovan: Vy från norr. Gångvägen passerar matsalsbyggnad och Idrotts- och slöjdbyggnad med entréer i riktning mot klassrumsbyggnadens expeditionsdel.



Vy från väster. Den halvrunda rabatten vid gångvägarnas T-korsning är i originalutförande.

VÄRDEBÄRANDE KARAKTÄRSDRAG

Delmiljö 5– Centra /expedition

Byggnader:

Huvudsakliga entréer vetter mot gångvägar
Expedition och idrotts- och slöjdbyggnad nära gångväg
Indragen placering av matsal, förträdgård

Utemiljö:

T-korsning av gångvägar
Tydlig markanläggning med buskage, trädrad och marksten. Halvrund rabatt i korsning.

Delmiljö 6- Innergård

Innergårdens delmiljö är en tydligt avgränsad miljö skapad av de långa klassrumslängorna. Delmiljön har karaktären av en lugn oas med gräsmatta, en slingrande gångväg och ett antal träd och buskar. Ytan var ursprunglig stenlagd mellan cirkelformade buskage. Största delen av stenläggningen och den ursprungliga planteringen är borttagen. Mot miljön vetter klassrumsfönstren och endast tre sparsamt använda personalentréer varav två av dem är förbundna av en täckt promenadgång i originalutförande, mellan de båda klassrumslängorna.



Vy från söder. Klassrumsfönstren vetter mot lugn innergård. Den täckta promenadgången i förgrunden.



Merparten av stenläggningen och planteringarna är borttagna. Nuvarande stenläggning är sannolikt gjord av återbrukad sten.

VÄRDEBÄRANDE KARAKTÄRSDRAG

Delmiljö 6– Innegård

Byggnad:

Klassrumsfönster vetter mot innegård
Täckt promenadgång för personal

Utemiljö:

Ostörd miljö
Gräsmatta, slingrande gång, enstaka träd och buskar (omgjort utförande)

NULÄGESBESKRIVNING: SKOLBYGGNADERNA

Trollängsskolan är en synnerligen välbevarad anläggning med tre ursprungliga byggnader, vilka uppfördes efter olika funktioner: Klassrumsbyggnad (innehåller även expedition), matsalsbyggnad samt idrotts- och slöjdbyggnad. Byggnaderna har i stort sett bevarade funktioner idag. Gestaltningen är sammanhållen och rakt igenom enkel med långsträckta byggnadsvolymer, papptäckta pulpettak utan utskjutande takfot samt fasader klädda i stående träpanel som täckmålats i ljus gul kulör. Förutom idrotts- och slöjdbyggnadens högdal (gymnastiksalen)

är byggnaderna uppförda i en våning. Andra genomgående karaktärsdrag är relativt slutna gavlar, fönsterband på långsidorna, träfönster målade i vit kulör, låg sockel och avtäckningar i kopparplåt. De många entréerna signalerar lättillgänglighet såväl utifrån som inifrån. På klassrumslängorna är dörrarna orienterade mot rastgårdarna medan expeditionsdelen, matsalsbyggnad- och idrotts- och slöjdbyggnaden har sina entréer orienterade mot gångvägarna.

Klassrumsbyggnad (hus A)

Exteriör



Östra klassrumslängan. Längorna präglas av tydlig horisontalitet och tydlig gruppering av klassrumsenheterna med gruppering av fönster och egna entréer.

Klassrumsbyggnaden, med expedition, består av två parallellställda längor i ett plan med länkande del som ger en U-formad helhet. Huset är uppfört i moduler på kryppgrund. Längorna har pulpettak som sluttar utåt medan länken har plant tak. I längorna ryms låg- respektive mellanstadium (och numera fritids) och vardera klassrum har egen entré mot rastgårdarna i öst respektive väst (delmiljö 1 och 2). I länken ligger expeditionen med entréer mot gångvägarnas korsning (delmiljö 5).

Klassrumsbyggnaden har en låg putsad sockel och en fasad klädd med stående lockpanel täckmålade i mild ljusgul kulör. Ovan fönster mot rastgårdarna sitter

liggande panel. Mellan sockel och panel sitter en fotplåt i koppar i originalutförande. Vid de takavslut som inte är försedda med hängrännor (sannolikt utbytta) ses en avtäckningsplåt/ sarg i koppar. Taken är avtäckta med papp. Fönstren är kopplade 1+1 bågar i trä, täckmålade i vit kulör, och grupperade i fönsterband. Bleck i kopparplåt ovan och under fönsterbanden i original mot väster, utbytta till pulverlackerade aluminiumplåtar mot innergård och öster.

Entrédörrar i trä med glasning i fönsterbröstningshöjd vid ursprungliga trappor i trä med varmförzinkat räcke och skärmtakstomme med tak av korrugerad plåt.



Västra klassrumslängan, vy från sydväst. Notera fönsterblecken i koppar.



Expeditionsdel i länken mellan klassrumslängorna. vy från norr. Gavlarna och pulpettaken på vardera klassrums ses till vänster och höger i bild. Expeditionen har en lika lågmäld gestaltning som klassrumsenheter men tydlig placering i anläggningens mitt.



Klassrumslängornas fönster vetter mot innergården – en lugn oas i skolanläggningen.



Fönsterband och entré mot rastgård, i huvudsak i originalutförande. Fönsterblecket samt takfotsavtäckningens plåt är utbytta.



Fönsterband av fyra treluftsfönster mot klassrum. Senare solavskärmning. Notera kopparplåten vid takfoten.

Interiör

Klassrumsbyggnadens karaktäristiska inslag utgörs av separata klassrumsenheter med vindfång, toaletter och kapprum/grupprum utanför klassrummen.



Grupprum/kapprum med ljusinsläpp mot rastgården.



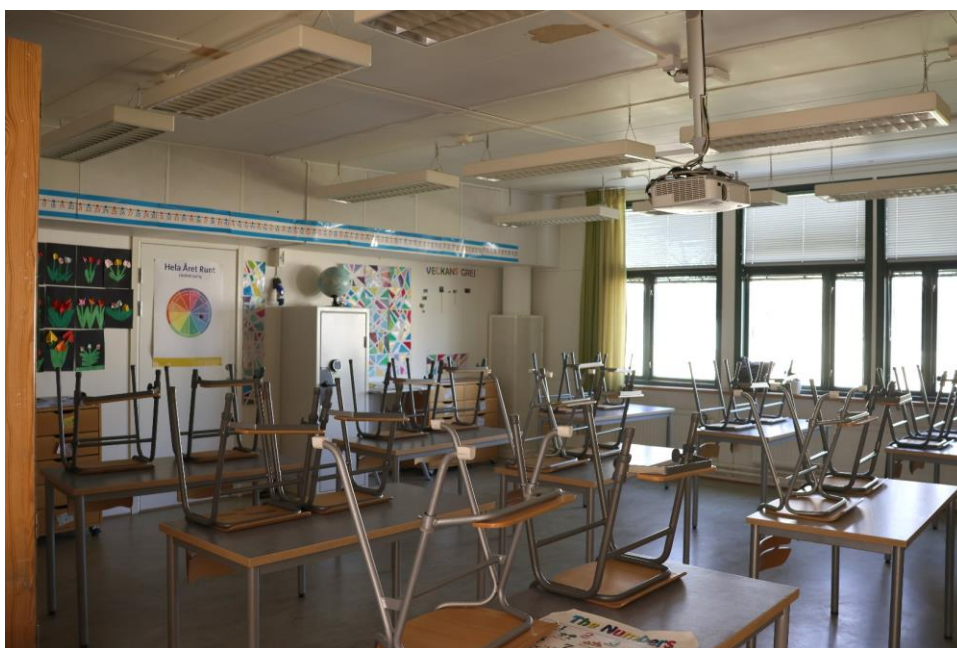
Vindfång med originaldörr i furu



Vardera klassrumsenhet (klass) har två egna toaletter.



Glasad dörr till klassrum, original.



Klassrummen har svagt sluttande innertak, vilket ger karaktär till rummet. Originalfönstren är grönlaserade på insidan.



Indirekt dagsljusinsläpp på kapprummet, i originalutförande.

Matsalsbyggnad (hus B)

Exteriör



Matsalsbyggnaden, fasad mot väster med huvudentré mot gångväg i delmiljö 5 Centra/Expedition. Stora fönster med överluffer signalerar för matsalen innanför.

Matsalsbyggnaden är långsträckt byggnadsvolym i en våning med pulpettak som sluttar åt öster och ett stort skärmtak på träpelare som signalerar en gemensam entré för många, vid huvudentrén mot väster. Byggnaden är uppförd med moduler på källare.

Liksom klassrumsbyggnaden har matsalsbyggnaden en låg putsad sockel och en fasad klädd med stående lockpanel täckmålad i mild ljusgul kulör. Ovan fönster mot öster liggande panel. Mellan sockel och panel sitter en fotplåt i koppar i originalutförande. Vid de takavslut som inte är försedda med hängrännor (sannolikt utbytta) ses en avtäckningsplåt/ sarg i koppar.

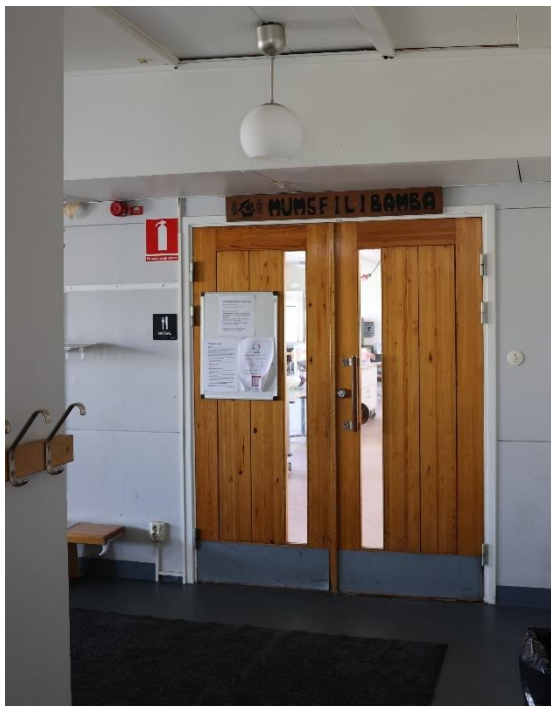
Taket är avtäckt med papp och med korrugerad plåt på skärmtaket. Vid entréerna sitter skärmtak med trapetskorrugerad plåt på trästomme. Fönstren är kopplade 1+1 bågar i trä, täckmålade i vit kulör, och grupperade i fönsterband. Ursprungliga bleck i kopparplåt ovan och under fönsterbanden är utbytta till pulverlackerade aluminiumplåtar i vit kulör mot innergård och öster. Entrédörrar i trä med glasning i fönsterbröstningshöjd. Ursprungliga trappor likt klassrumsbyggnad, vid huvudentrén kompletterad med senare ramp.



Fasad mot öster har en mer anonym karaktär med sidoentréer och fönsterband med låga fönster. Markytan utanför är icke-aktivitetsbaserad.

Interiör

Matsalen har en välbevarad interiör avseende rumsbildning, fast inredning och synligt stomme. Övriga sidoutrymmen är något förändrade.



Pardörr in till matsalen är i originalutförande med lackad furu och vertikala glaspartier.



Likt klassrummen och slöjdsalarna har matsalen ett svagt sluttande tak. De öppna planlösningen medför också här en avlastning med pelar-balksystem i lackad limträbalk

Idrotts- och slöjdbyggnad (hus C)

Exteriör



Idrotts- och slöjdbyggnad med högdal för gymnastiksal och med omklädningsrum och slöjdsalar i lågdelen. Vy från sydväst, med tillbyggnad till höger i bild. De höga fönsterbanden visar var slöjdsalarna ligger.

Idrotts- och slöjdbyggnaden är en långsträckt byggnadsvolym i en våning samt högdal vid gymnastiksalen. Likt övriga byggnader har idrotts- och slöjdbyggnaden pulpettak, som här sluttar åt väster. Byggnaden är uppförd med moduler och

grundläggning platta på mark. Vid södra gaveln en diskret tillbyggnad för virkesförråd och fläktrum. Fasadutförandet är likt klassrumsbyggnad och matsalsbyggnad.



Entréerna till slöjdsalar och ombytesrum vetter mot gångstråket delmiljö 5 Centra/Expedition. Slöjdsalarna har ett gemensamt kapprum, utformade likt klassrumsenheterna. De högt placerade fönstren vetter mot omklädningsrum.



Vy från nordöst och parkeringsplatsen. Att just omklädningsrummens fönster vetter mot parkerings-platsen – en miljö barnen inte passerar på väg till lektioner eller matsalen, eller vistas i på raster – är ytterligare en väl genomtänkt disposition av skolanläggningen med omtanke om barnens miljö.

Interiör

Gymnastiksalen har bevarad originalinredning med väggar i lackad plywood, vinylgolv samt gymnastik-

utrusning. Textilslöjdens klassrum är gestaltat lika de vanliga klassrummen med svagt sluttande tak. Träslöjden uppvisar därtill ett påkostat stavparkettgolv i ek.



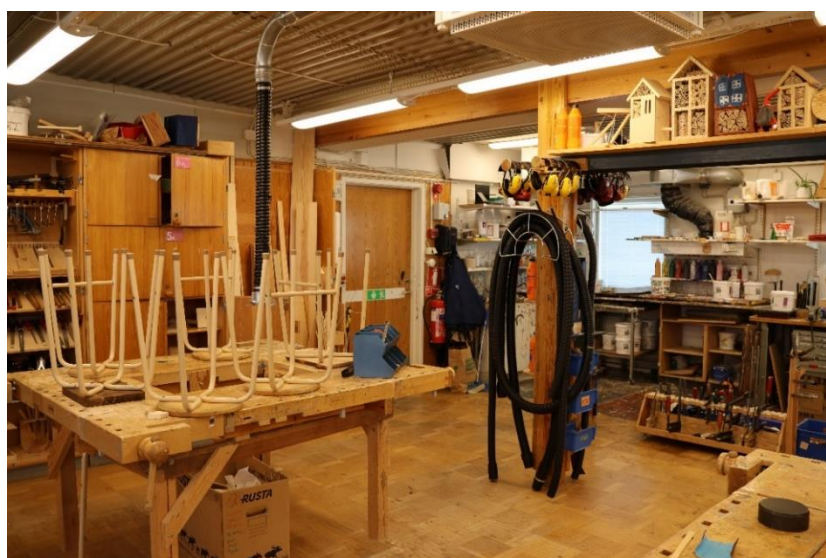
Välbevarad gymnastiksal.



Även omklädningsrummen har välbevarad inredning med lackerade dörrar i furu, originalbänkar och ursprungligt porslin.



Träslöjden har en inspirerande träinredning med panelklädda väggar, påkostad ekparkett och väggskåp i originalutförande.



Träslöjden delar textilslöjdens kapprum och utrymmet har använts för metallslöjd. Hjärtväggen har ersatts med pelar-balksystem i lackerat limträ.

VÄRDEBÄRANDE KARAKTÄRSDRAG

Byggnadernas exteriör

Långsträckta volymer
 En våning (bortsett högdal vid gymnastiksal)
 Många entréer, markkontakt
 Pulpettak (papptäckta), ej utskjutande takfot
 Relativt slutna gavlar
 Träpanel, stående lockpanel
 Liggande panel på fönsteröverstycken
 Avtäckningar i koppar (taksarg, fönsterbleck, fotbleck)
 Fönsterband
 Enluftsfönster samt höga treluftsfönster vid klassrum,
 matsal och slöjdsalar
 Glasade entrétrappor
 Entrétrappor i trä med varmförzinkade räcken
 Små skärmtak med trapetskorrugerad plåt

Specifikt klassrumsbyggnad:

En entré per klassrumsenhet
 Tydlig gruppering av entré och fönster (klassrumsenhet)

Specifikt matsalsbyggnad:

Stort skärmtak signalerar gemensam huvudentré

Specifikt idrotts- och slöjdbyggnad:

Högdal vid gymnastiksal

Byggnadernas interiör

Glasade dörrar och glaspartier för indirekt
 dagsljusinsläpp
 Dörrar i lackad furu
 Snedtak som ett resultat av pulpettaken
 Limträbalkar för avvaxlingar

Specifikt klassrumsbyggnad:

Enheter med klassrum med eget kapprum/grupprum
 med vindfång och egna toaletter

Specifikt idrotts- och slöjdbyggnad:

Gymnastikinredning i original
 Träslöjdsinredning i original. Parkettgolv

KULTURHISTORISK VÄRDEBESKRIVNING

Nedan beskrivs Trollängsskolan kulturhistoriska värden och värdebärande karaktärsdrag. Värdebeskrivningen är disponerad i tre delar: bebyggelse-, anläggnings och byggnadsnivå.

Trollängsskolan som del av en tidstypisk bebyggelsemiljö

Det beskrivna bebyggelseområdet på Trollängen, där skolan ingår, är en samtida och samgestaltad grannskapsenhet från 1960-talet. Området är beläget på lägre, flack mark inringat av skogsklädda höjder med villabebyggelse och av Säröleden i väster. Biltrafiken är begränsat till de som rör sig inom området – det finns ingen genomfart. Bortsett från nybyggnader vid Askims torg är Trollängen ett mycket välbevarat område med en tydlig berättelse om 1960-talets stadsplaneidéer, grannskapsideal och arkitektur. Tillsammans med bostadsområden i Pilegården och Kobbegården speglar bebyggelsemiljön en period i Askims historia då, den då självständiga, kommunen expanderade på tidigare jordbruksmark och vid en tid då bostadsförsörjningen var en samhällsviktig fråga. Att all bebyggelse förutom

skola har samma upphovsmän, byggherre Wikström och arkitekt John Snis, gör området unikt i Göteborg. Småhusområdena utgör tidiga exempel på den lågtäta bebyggelse som kom att få sitt stora genomslag på 1970-talet. Variationen i hustyp och småhusvolymernas olika utformning skapar variation medan de gemensamma karaktärsdragen i fasadgestaltning, lägre byggnadshöjder och tydlig rumslighet skapar tydlighet och harmoni.

I Trollängen finns tidstypisk funktionsuppdelning mellan bostäder, centrumanläggning och skola, där Trollängsskolan är en i sammanhanget väl bevarad och viktig del av grannskapet. Att skolanläggning är placerad som egen enklav i bostadsområdets utkant och med närhet till natur i stället för till affärscentrat är tidstypiskt.

De två gångbanorna som genomkorsar skoltomten sker i fortsättningen av småhusområdenas vägnät och används också av allmänheten, vilket avspeglar skolan som en integrerad del av samhället. Skolarkitekturen är väl anpassad efter den småskaliga omgivningen i volym och har – likt bostadsområdena – en väl definierad rumslighet, med funktionsindelning även här.



En i grannskapet integrerad skola, placerad i bostadsområdets utkant och med närhet till naturområden.

BEBYGGELSE-/NÄRMILJÖNS VÄRDEBÄRANDE KARAKTÄRSDRAG:

- Utformning som grannskapsenhet med bostäder, skola, service och med naturmark in på knuten.
- En skolanläggning placerad som egen enklav i bostadsområdets utkant och med närhet till natur.
- Trafikseparering vid flerbostadshusen.
- Gångvägar som viktiga element. Fotgängarens perspektiv.
- Låg, tät bebyggelse.
- Lådlika byggnadsvolymer, flacka tak/pulpettak utan utskjutande takfot.
- Volymer utformade och placerade för gårdsbildning (rumslighet)
- Växelverkan mellan slutet och öppet: Sluten karaktär utåt (gavlar, slutna fasadytor och höga träplank) och öppen, intim karaktär inåt (fler och större fönster, fönsterband, balkonger).
- Semi-privata förträdgårdar och entrétytor vid småhusområdena för kontaktyta.
- Allmänna gångbanor genom skoltomten och öppen karaktär mot bostadsområdena.
- Samstämda material: betongelement med frilagda ballast och synliga skarvar, gult tegel, mörklaserad träpanel, kopparplåt, papptak.
- Uppväxt vegetation, lummighet.

Trollängsskolan som en tidstypisk skolanläggning

Trollängsskolan välbevarade skolanläggning erbjuder en tydlig berättelse om såväl det sena 1960-talets stadsplaneideal och rekordårens krav på ett kostnadseffektivt byggande, som sin tids syn på barnet och lärandet. Under det sena 1960-talet började skolarkitekturen tydligare bryta mot traditionen och utformas till verktyg för en ny pedagogik.

Gestaltningmässigt visar skolbyggnadernas samman-hållna, avskalade arkitektur på ett rationaliserat bygge och på tidstypiska arkitektoniska karaktärsdrag såsom lådlika låga byggnadsvolymer, pulpettak och fönsterband.

Klassrumsbyggnadens många entréer – och avsaknaden av en huvudentré – ger skolan en öppen karaktär som materialiserar 1962 års skolreform med enhetsskola för alla barn. Skolbyggnaderna präglas av lättillgänglighet och en anspråkslös arkitektur som betonar skolans tillhörighet till omgivningen – till ett demokratiskt och jämlikt samhälle (bostadsområdena) och till den gröna utemiljön. Varje klass har en egen entré och eget kapprum, vilket ger en informell och intim skolmiljö. Detta kan jämföras med det tidiga 1900-talets skolpalats som hade en påkostad arkitektur med en enda pampig huvudentré och långa korridorer med ofta stängda dörrar.

I sin sammansättning är Trollängsskolan representant för en av 1960-talets mindre paviljongskolor med en grundläggande struktur av fristående funktionsuppdelade byggnader med tillhörande, också tydligt funktionsuppdelade utemiljöer. Dessa, i denna handling identifierade, sex delmiljöer (eller rum) består av en byggnad och en utemiljö i samverkan, med sina respektive värdebärande karaktärsdrag. Liksom byggnaderna har utemiljöerna bevarade funktioner, med en delvis bevarad ursprunglig landskapsarkitektur.

De två gångvägarna som genomkorsar skoltomten, och som sker i fortsättningen av småhusområdenas vägnät och används av allmänheten, är del av och förstärker indelningen av anläggningen i delmiljöer. Liksom de många entréerna kommunicerar dessa gångvägar skolans tillgänglighet för omgivningen. Att barnens rastgårdar saknar genomfartsvägar är ett av flera exempel på hur arkitekturen är skapad med strävan att samtidigt skapa en ostörd miljö för barnen.

SKOLANLÄGGNINGENS ÖVERGRIPANDE VÄRDEBÄRANDE KARAKTÄRSDRAG

- En skolanläggning placerad som egen enklav i bostadsområdets utkant och med närhet till natur.
- Skogbeväxta höjder som inramning i tomtgräns och som karaktärsgivande fond.
- Uppväxta träd på tomten och vid tomtgräns.
- Skolbyggnadernas enkla gestaltning som avspeglar både tidens rationella byggande och skolans vilja att signalera tillhörighet till alla.
- De genomkorsande gångbanorna, som används av allmänheten och som betonar skolans tillhörighet till omgivningen i ett demokratiskt samhälle. Öppenheten ses även i skoltomtens öppna karaktär mot allmänna ytor i bostadsområdena i väster. Närhet och synliggörande är ledord.

- Den låga bebyggelsen med de många entréerna (och avsaknaden av en enda huvudentré och långa korridorer) som betonar skolans tillgänglighet för alla barn och barnets tillgång till utemiljön.
- Tidstypisk funktionsuppdelning av byggnader och utemiljö, med delmiljöer som utgörs av en byggnad och en utemiljö i samverkan.

DELMILJÖERNAS VÄRDEBÄRANDE KARAKTÄRSDRAG

Delmiljö 1 (Västra klassrumslängan):

Klassrumslänga med egen rastgård. Många entréer. Avsaknad av genomfartsväg. Större halvcirkelformad hårdgjord lekya, cirkelrund sandlåda halvcirkelformad längd/höjdhoppsyta i originalutförande.

Delmiljö 2 (Östra klassrumslängan):

Klassrumslänga med egen rastgård. Många entréer. Avsaknad av genomfartsväg. Större halvcirkelformad hårdgjord lekya i originalutförande. Avsaknad av genomfartsväg.

Delmiljö 3 (Matsal/Angöring/Parkeringsplats):

Fri, ej aktivitetsbaserad, yta utanför matsalen och gymnastik som ger dels ostörd utsikt från matsalen mot uppväxta träd vid tomtgräns dels yta utanför omklädningsrum som mer sällan trafikeras av elever. Parkering vid tomtgräns för mesta möjliga trafikseparering.



Delmiljö 4 (Idrott):

Idrottsbyggnad och – planer i samma delmiljö.
Kommunikation från idrottsbyggnad endast avsedd för access mellan byggnad och planer (huvudentréer på andra sidan byggnaden)

**Delmiljö 5 (Centra/expedition):**

Gångvägar i T-korsning varemot byggnadernas huvudsakliga entréer vetter. Anlagd markplanering i originalutförande.
Representativ karaktär. Expeditionsdel och idrotts- och slöjdbyggnad ligger nära gångvägarna medan matsalen har indragen placering och förträdgård.

**Delmiljö 6: (Innergård):**

Klassrumsfönster vetter mot grön oas. Gräsmatta, slingrande gång, enstaka träd och buskar som rest av ursprunglig landskapsplanering. Sparsamt använda personalentréer med täckt gång mellan klassrumslängorna.



Trollängsskolans välbevarade byggnader

De ursprungliga skolbyggnaderna är exteriört välbevarade sedan uppförandet. Den låga skalan skapar tillsammans med fönsterbanden och de låglutande pulpettaken skapar ett tidstypiskt horisontellt uttryck. Träfasaderna i ljus kulör ger ett välkomnande intryck som kontrasterar mot de omgivande småhusområdets betongfasader och lamellhusområdets yttre, relativt slutna tegelfasader. Merparten av skolan alla fönster och entrétrappor med skärmtak är ursprungliga och även äldre koppardetaljer i fasaderna är bevarade. Sentida tillbyggnader rör sig endast om ramper samt en mycket diskret tillbyggnad på idrotts- och slöjdbyggnadens södra gavel.

Även interiört är byggnaderna relativt välbevarade. I klassrumsbyggnaden är det ursprungliga korridorlösa systemet bevarat med separata vindfång och kapprum/grupprum till varje klassrum. Likaså finns

flera ursprungliga detaljer bevarade så som glasade träpartier och innerdörrar samt det sluttande taket som ger karaktär till klassrummen. I matsalsbyggnaden har vissa sidoutrymmen fått ändrad planlösning emedan matsalen är intakt. I matsalen ses tydligt limträbalkarna som genomgående använts för avvaxlingar på skolan (även i de två andra byggnaderna). Även i matsalsbyggnaden finns flera ursprungliga dörrar bevarade. I idrotts- och slöjdbyggnadens är planlösningen intakt och här finns ursprunglig träslöjdsinredning med påkostad ekparkett samt en gymnastiksal med ursprunglig inredning och välbevarade omklädningsrum.

BYGGNADERNAS VÄRDEBÄRANDE KARAKTÄRSDRAG

Exteriör

Långsträckta volymer
En våning (bortsett högdal vid gymnastiksal)
Många entréer, markkontakt
Pulpettak (papptäckta), ej utskjutande takfot
Relativt slutna gavlar
Träpanel, stående lockpanel täckmålad i ljus kulör
Liggande panel på fönsteröverstycken
Avtäckningar i koppar (taksarg, fönsterbleck, fotbleck)
Fönsterband
Enlufts-fönster samt höga trelufts-fönster vid klassrum,
matsal och slöjdsalar
Glasade entrétrappor
Entrétrappor i trä med varmförzinkade räcken
Små skärmtak med trapetskorrugerad plåt

Specifikt klassrumsbyggnad:

En entré per klassrumsenhet
Tydlig gruppering av entré och fönster
(klassrumsenhet)

Specifikt matsalsbyggnad:

Stort skärmtak signalerar gemensam huvudentré

Specifikt idrotts- och slöjdbyggnad:

Högdal vid gymnastiksal

Interiör

Glasade dörrar och glaspartier för indirekt
dagsljusinsläpp
Dörrar i lackad furu
Snedtak som ett resultat av pulpettaken
Limträbalkar för avvaxlingar

Specifikt klassrumsbyggnad:

Enheter med klassrum med eget kapprum/grupprum
med vindfång och egna toaletter

Specifikt idrotts- och slöjdbyggnad:

Gymnastikinredning i original
Träslöjdsinredning i original. Parkettgolv

KÄNSLIGHETS-/TÅLIGHETSANALYS

Följande analys omfattar bedömning och resonemang kring Trollängsskolans känslighet/ tålighet för förändringar, både avseende anläggningen som helhet och för respektive byggnad. Rekommendationer ges för hänsynstagande till såväl befintlig bebyggelse som eventuell tillkommande bebyggelse.

Skolanläggningen som helhet

Trollängsskolan är en dokumenterat särskilt kulturhistoriskt värdefull kulturmiljö. Den välbevarade tidstypiska skolanläggningen speglar såväl det sena 1960-talets stadsplaneideal och rekordårens krav på ett kostnadseffektivt byggande som sin tids syn på barnet och lärandet. Trollängsskolan är ett tydligt och representativt tidsdokument och en del av det moderna kulturarvet.

Skolanläggningens, i denna handling identifierade, sex delmiljöer (eller rum) består av en byggnad och en utemiljö i samverkan, som har sina respektive funktioner och värdebärande karaktärsdrag. Liksom byggnaderna har utemiljöerna bevarade funktioner, med en delvis bevarad ursprunglig landskapsarkitektur.

Då varje enskild byggnad och tillhörande utemiljö är av betydelse för förståelsen och upplevelsen av den funktionsuppdelade skolanläggningen är den som helhet, med byggnader-utemiljöstruktur, känslig för förändringar såsom komplettering alternativt rivning. Med det som utgångspunkt bedöms dock de tre byggnaderna med tillhörande utemiljöer ha olika stor kulturhistorisk betydelse för miljön som helhet.

Klassrumsbyggnaden (hus A) och i synnerhet **klassrumslängorna, med tillhörande utemiljöer (delmiljö 1 och 2)** har en kulturhistorisk särställning i sammanhanget. De speglar, både exteriört och interiört och i relation till de två tillhörande rastgårdarna allra tydligast sin tids syn på barnet och lärandet. Klassrumslängorna med tillhörande rastgårdar (delmiljö 1 och 2) bedöms därmed vara mest känsliga för förändring.

Matsalsbyggnaden (hus B) och **Idrotts- och slöjdbyggnaden** (hus C) **med tillhörande utemiljöer (delmiljöer 3 och 4)** är liksom klassrumsbyggnaden välbevarade. Dessa byggnaders kulturhistoriska värde är främst kopplade till att byggnaderna och tillhörande utemiljöer utgör delar av en väl genomtänkt helhet, både avseende samgestaltad arkitektur och som funktionsindelad skolanläggning. Det samhällshistoriska värdet – möjligheten att förstå 1960-talets syn på barnet och lärandet - är något lägre, vilket gör att matsalsbyggnaden och idrotts- och slöjdbyggnaden med delmiljöer har en något högre tålighet för förändringar jämfört klassrumsbyggnadens längor med delmiljöer. Förändringar ska dock ske under förutsättning att de genomförs med hänsyn till värdebärande egenskaper hos byggnad, delmiljö, skolanläggningen grundläggande struktur och karaktären hos samtida närmiljö. Denna något högre tålighet för förändringar gäller även den länkande expeditionsdelen på klassrumsbyggnaden med utemiljö (se nedan).

Delmiljö 5 - Centra/expedition -utgör navet i anläggningen med klassrumsbyggnadens expedition centralt placerad vid de två gångvägarnas korsning med samverkan med entréer på de andra två byggnadernas. Liksom för delmiljö 3 och 4 består värdet i delmiljö 5 främst i en samgestaltad arkitektur och delmiljöns tydliga funktion som skolans mest representativa miljö. Det finns en viss tålighet för förändringar i delmiljö 5 förutsatt att de genomförs med hänsyn till karaktärsbärande egenskaper hos byggnad, delmiljö, skolanläggningen grundläggande struktur och karaktären hos samtida närmiljö.

Delmiljö 6, klassrumsbyggnadens innergård, hade ursprungligen den mest utvecklade landskapsarkitekturen. Även om befintlig miljö är förenklad bedöms den ha höga upplevelsemässiga värden som grön oas som en grön oas vars funktion var att bringa solljus och studiero till klassrummen via karaktäristiska fönsterpartier. Innergården har höga upplevelsevärden och visar på en tydlig omtanke om barnet och lärande situationen och samverkar med klassrumslängorna. Miljön är känslig för förändringar som innebär att grönskan minskar men tål viss omgestaltning.

Enskilda byggnader

Trollängsskolans byggnader har enkelt och robust arkitektonisk karaktär vilket bedöms göra dem tåliga för vissa förändringar och anpassningar. Värdet ligger inte främst i materialen i sig, utan i gestaltning, dimensioner, proportioner och planlösning. Förändringar och anpassningar kan ske under förutsättning att hänsyn tas till byggnadernas ursprungliga exteriöra karaktär och bevarade originaldetaljer såväl som till interiörernas ursprungliga planlösning och bevarade byggnadsdelar.

De tre byggnaderna bedöms ha olika stor känslighet/tålighet för förändringar:

Klassrumsbyggnaden, Hus A

- *Särskilt kulturhistoriskt värdefull*
- *Klassrumslängorna är känsliga för förändringar*
- *Högre tålighet för förändringar i expeditiionsdel*

Klassrumsbyggnadens klassrumslängor bedöms vara av avgörande kulturhistorisk betydelse för skolanläggningen som helhet och för förståelsen av de ideal som format såväl anläggningen som den enskilda byggnaden. Byggnaden bör bevaras då den mycket tydligt speglar 1960-talets pedagogiska ideal och synen på barnet och lärandet.

Klassrumsbyggnadens längor har en begränsad tålighet för förändringar, i synnerhet för förändringar som påverkar utformningen med egna klassrumsenheter med egen entré med markkontakt från rastgårdarna, höga fönsterpartier mot den ostörda innergården och klassrumsenheternas uppbyggnad med separata vindfång, kapprum/grupprum och egna toaletter utöver klassrummet. Ursprungliga detaljer i interiören så som glasade partier med dörrar i lackad furu och internfönster samt sluttande tak i klassrummen bör bevaras. Klassrumslängornas fasader mot rastgårdarna och mot innergården bör bevaras intakta. Gavelfasader mot söder och expeditiionsdelen i norr har en högre tålighet för förändringar. Samtliga utpekade värdebärande egenskaper och karaktärsdrag, avseende såväl

byggnaden i sig som de delmiljöer byggnaden tillhör, bör hanteras varsamt.

Matsalsbyggnaden, Hus B

- *Kulturhistoriskt värdefull som del av helhet*
- *Hög tålighet för förändringar*

Matsalsbyggnaden bedöms vara av betydelse för förståelsen av skolanläggningen som helhet och de ideal som format den och bör därför i första hand bevaras. Byggnaden i sig bedöms dock ha en relativt hög tålighet för förändringar, i form av anpassningar av interiören, tillbyggnader med mera, under förutsättning att dessa utförs med hänsyn till karaktärsbärande egenskaper hos byggnaden i sig, de delmiljöer som byggnaden tillhör skolanläggningen som helhet och närmiljö.

Idrotts- och slöjdbyggnaden, Hus C

- *Kulturhistoriskt värdefull som del av helhet*
- *Viss tålighet för förändringar*

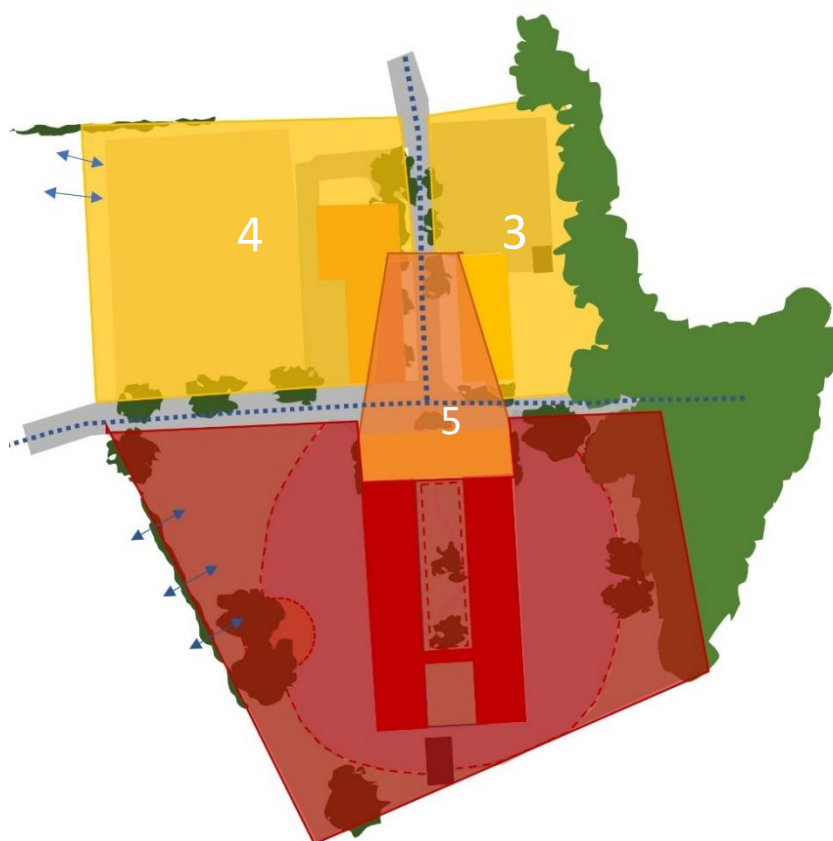
Idrotts- och slöjdbyggnaden bedöms vara av betydelse för förståelsen av skolanläggningen som helhet och de ideal som format den och bör därför i första hand bevaras. Byggnaden i sig bedöms dock ha viss tålighet för förändringar, i form av anpassningar av interiören, tillbyggnader med mera under förutsättning att dessa utförs med hänsyn till karaktärsbärande egenskaper hos byggnaden i sig, de delmiljöer som byggnaden tillhör, skolanläggningen som helhet och närmiljö. Den särskiljande högdelen vid gymnastiksalen samt ursprunglig inredning i gymnastiksal och i träslöjdssalen bör bevaras.

Illustrerad översikt av känsligheten/tåligheten hos skolanläggningens ursprungliga inslag:



- *Byggnadsdel av avgörande betydelse för förståelsen av skolanläggningen som helhet och för de pedagogiska och arkitektoniska ideal som format såväl anläggningen som den enskilda byggnaden. Byggnadsdelen innehar ett stort kulturhistoriskt värde och bedöms känslig för förändringar.*
- *Byggnad av betydelse för förståelsen av skolanläggningen som helhet och de pedagogiska och arkitektoniska ideal som format den. Utgör en väsentlig del av den ursprungliga skolanläggningen men bedöms ha viss tålighet för förändringar, förutsatt att de genomförs med hänsyn till karaktärsbärande egenskaper hos byggnaden i sig, de delmiljöer som byggnaden tillhör, skolanläggningen som helhet och närmiljön.*
- *Byggnad (-sdel) av betydelse för förståelsen av skolanläggningen som helhet och de pedagogiska och arkitektoniska ideal som format den. Utgör en väsentlig del av den ursprungliga skolanläggningen men bedöms ha relativt hög tålighet för förändringar, förutsatt att de genomförs med hänsyn till karaktärsbärande egenskaper hos byggnaden i sig, de delmiljöer som byggnaden tillhör, skolanläggningen som helhet och närmiljön.*
- *Grönstruktur av skogskaraktär av avgörande betydelse för skolanläggningens tidstypiska gröna inramning. Mycket begränsad tålighet för förändringar.*
- *Träd och buskar från ursprunglig landskapsplanering som är av avgörande betydelse för upplevelsen av skolmiljön. Bör bevaras.*
- - - *Bevarad markplanering som är av stor betydelse för upplevelsen av skolmiljön. Bör bevaras.*
- ⋯ *Genomfartsstråk öppna för allmänheten, av betydelse för förståelsen av skolan som integrerad del av grannskapet och samhället. Bör bevaras.*
- ↔ *Öppen karaktär (synlighet) till/från allmänna platser utanför skoltomten, av betydelse för förståelsen av skolan som integrerad del av grannskapet och samhället. Bör bevaras.*

Illustrerad översikt av känsligheten/tåligheten hos skolanläggningens identifierade delmiljöer:



■ Delmiljö (1, 2, 6) där byggnad och utemiljö i samverkan är av avgörande betydelse för förståelsen av de pedagogiska ideal och den funktionsindelning som formade 1960-talets paviljongskolor. Därtill finns höga upplevelsevärden. Delmiljön bör i allt väsentligt bevaras.

■ Delmiljö (5) där byggnad och utemiljö i samverkan är av betydelse för förståelsen av 1960-talets funktionsindelade paviljongskolor. Viss tålighet finns för förändringar förutsatt att dessa sker med hänsyn till genomfartsstråken och övriga värdebärande egenskaper hos byggnader, delmiljö, skolanläggningen som helhet och närmiljön.

■ Delmiljö (3 och 4) där byggnad och utemiljö i samverkan är av betydelse för förståelsen av 1960-talets funktionsindelade paviljongskolor. Delmiljöerna har relativt hög tålighet för förändringar förutsatt att dessa sker med hänsyn till värdebärande egenskaper hos byggnader, delmiljö, skolanläggningen som helhet och närmiljön.

Kommentar avseende rivning

En rivning av hela skolanläggningen skulle innebära att ett representativt och mycket välbevarat exempel på det sena 1960-talets paviljongskola, med dess tydligt väl genomtänkta helhetsmiljö som en del av Göteborgs moderna kulturarv, uttraderas. Det skulle också försvaga förståelsen för omkringliggande bostadsområde som en samtida uppförd grannskapsenhet. Då ett stort värde ligger i anläggningen som helhetsmiljö skulle också en delvis rivning, rivning av enskilda byggnader, innebära att förståelsen för anläggningen försvagas.

Större tillägg och förändringar på kulturmiljöns villkor

Även om det ur antikvariskt perspektiv är önskvärt att i första hand bevara de välbevarade ursprungliga byggnaderna och utemiljön har denna känslighets-/tålighetsanalysen visat på att det finns möjlighet till viss förändring av Trollängsskolan. Större tillägg och förändringar bedöms möjliga, främst på skolomtens norra del och framförallt av matsalsbyggnad som bedömt ha lägst kulturhistoriskt värde av de tre ursprungliga skolbyggnaderna. Idrotts och slöjbyggnaden bedöms ha tålighet för större tillägg och förändringar förutsatt att den ursprungliga byggnadsvolymen fortsatt kan avläsas. Större tillägg och förändringar bedöms möjliga under förutsättning att utformningen av dessa inordnas i den övergripande kulturhistoriska karaktären hos såväl den ursprungliga skolanläggningen som hos det välbevarade 60-talsgrannskapet.

Antikvariska rekommendationer

- *De ursprungliga skolbyggnadernas och anläggningens grundläggande funktionsindelade struktur, med delmiljöer av byggnad och utemiljö i samverkan, utgör en genomtänkt och välbevarad skolmiljö med identifierat särskilt kulturhistoriskt intressanta värden. Utgångspunkten bör vara att i första hand bevara såväl ursprungliga byggnader som anläggningens grundläggande struktur.*
- *Vid upprustning och anpassning av befintliga byggnader ska hänsyn tas till såväl byggnadernas exteriöra karaktär och bevarade originaldetaljer som till interiörernas ursprungliga planlösning och bevarade byggnadsdelar. Eventuella ändringar och tillägg ska ske med utformning, material och metoder anpassade till byggnadernas kulturhistoriska värde och egenart.*

- *Vid ett utökande av skolans kapacitet bör förändringar av anläggningen ske genom tillägg i en anpassad förtätning, med visad hänsyn till anläggningens grundstruktur, byggnadernas sammanhållna gestaltning, bevarade inslag av ursprunglig landskapsarkitektur, den närliggande bebyggelse- och naturmiljön och skolans öppna karaktär gentemot omgivningen.*

Antikvariska rekommendationer för större tillägg och förändringar:

- *Den låga bebyggelsen i området, skoltomtens storlek och Trollängsskolans småskaliga, öppna och intima karaktär gör att platsen bedöms ha en starkt begränsad tålighet för en ökad höjdskala. Maximalt ett ytterligare våningsplan utöver befintligt bedöms som lämpligt.*
- *Utformningen av kompletterande/ersättande bebyggelse bör ske med tydlig utgångspunkt i de ursprungliga skolbyggnadernas gestaltning avseende volym, takutformning och fönstersättning. Ett tidstypiskt fasadmateriäl som kontrasterar mot närmiljöns betongfasader, likt befintlig/ursprunglig träpanel i ljus kulör gör, bedöms lämpligt.*
- *I enlighet med bebyggelseområdets genomgående karaktäristika bör byggnadsvolymer utformning och placering i förhållande till varandra vara tydligt rumsbildande. Vidare bör de skapade rummen/gårdarna/delmiljöerna – i samverkan med byggnadernas gestaltning – ha tydlig funktion och en tydlig sluten, öppen eller semi-privat (kommunikativ) karaktär.*
- *Tillägg och förändringar bör utformas med tydlig förståelse till omgivande skogspartier som inramning och fond och med hänsyn till bevarade, uppväxta delar av ursprungliga planteringar på skoltomten. Ursprunglig landskapsplanering kan med fördel förstärkas.*

KÄLLFÖRTECKNING

Tryckta källor

Bjurström, P., Att förstå skolbyggnader, KTH, Stockholm 2004

Göteborgs stadsmuseum, 2021 Kunskapsbyggen

Winqvist, Tore (red.) (1973). Askim genom tiderna: en bok om historia, natur och bebyggelse. Askim: Askims kommun

Internet

Storstadsprojektet Askim, Bebyggelseregistret
<https://bebyggelseregistret.raa.se/>

Lärmiljöernas arkitektur speglar sin samtid – i går, i dag och i morgon. Boverket Granskad:20 januari 2021
<https://www.boverket.se/sv/samhallsplanering/arkitektur-och-gestaltad-livsmiljo/arbetsatt/skolors-miljo/strategiska-vagval/larmiljoer/>

Ritningar

Göteborgs stadsbyggnadsförvaltnings arkiv

Regionarkivet: Askims kommun. Skolorna GSA_5086–1

Fotografier

Där inget annat anges Lindholm Restaurering AB

BILAGA

Plan- och bygglagen

Vid planläggning ska bebyggelse och byggnadsverk utformas på ett sätt som är lämpligt med hänsyn till stads- och landskapsbilden samt natur och kulturvärdena på platsen. Ändringar och tillägg i bebyggelsen ska göras varsamt så att befintliga karaktärsdrag respekteras och tillvaratas. (förf. understrykningar som följer):

2 kap. Allmänna och enskilda intressen

6 § Vid planläggning, i ärenden om bygglov och vid åtgärder avseende byggnader som inte kräver lov enligt denna lag ska bebyggelse och byggnadsverk utformas och placeras på den avsedda marken på ett sätt som är lämpligt med hänsyn till

1. stads- och landskapsbilden, natur- och kulturvärdena på platsen och intresset av en god helhetsverkan,

/.../

Vid planläggning och i andra ärenden samt vid åtgärder avseende byggnader som inte ingår i ett ärende enligt denna lag ska bebyggelseområdets särskilda historiska, kulturhistoriska, miljömässiga och konstnärliga värden skyddas. Ändringar och tillägg i bebyggelsen ska göras varsamt så att befintliga karaktärsdrag respekteras och tillvaratas. Lag (2014:477).

Genom bestämmelser i en detaljplan har en kommun långtgående möjligheter att skydda ett områdes kulturvärden och att ange hur ett område kan utvecklas och förändras utan att kulturvärdena skadas. I arbetet med att ta fram en detaljplan ska det tydliggöras vilka kulturvärden området har och hur de påverkas av den föreslagna förändringen.

4 kap. Reglering med detaljplan och områdesbestämmelser

Krav på reglering med detaljplan

2 § Kommunen ska med en detaljplan pröva ett mark- eller vattenområdes lämplighet för bebyggelse och byggnadsverk samt reglera bebyggelsemiljöns utformning för

- 1. en ny sammanhållen bebyggelse med bygglovspliktiga byggnadsverk, om det behövs med hänsyn till bebyggelsens karaktär, omfattning eller inverkan på omgivningen, till behovet av samordning eller till förhållandena i övrigt,*
- 2. en bebyggelse som ska förändras eller bevaras, om regleringen behöver ske i ett sammanhang med hänsyn till den fysiska miljö som åtgärden ska genomföras i, till åtgärdens karaktär eller omfattning eller till förhållandena i övrigt, /.../*

Placering, utformning och utförande av byggnadsverk och tomter

16 § I en detaljplan får kommunen

- 1. bestämma placering, utformning och utförande av byggnadsverk och tomter,*
- 2. i fråga om byggnadsverk bestämma de preciserade krav som behövs för att följa kraven på varsamhet enligt 2 kap. 6 § tredje stycket och 8 kap. 17 och 18 §§,*
- 3. bestämma om skydd för sådana särskilt värdefulla byggnadsverk, tomter, bebyggelseområden och allmänna platser som avses i 2 kap. 6 § tredje stycket och 8 kap. 13 §,*
- 4. bestämma att byggnader som omfattas av förbudet mot förvanskning enligt 8 kap. 13 § inte får rivas.*

8 kap. Förvanskningsförbud och varsamhetskrav

Vid bygglov utanför detaljplan och områdesbestämmelser ska byggnadsnämnden pröva om åtgärden orsakar förvanskning av byggnader, bygglovspliktiga anläggningar och bebyggelseområden som är särskilt värdefulla från historisk, kulturhistorisk, miljömässig eller konstnärlig synpunkt. En åtgärd får

inte innebära en förvanskning av en/ett särskilt värdefull

- Byggnad
- bygglovspliktig anläggning
- bebyggelseområde.

Förvanskningförbudet gäller såväl exteriör som interiör (PBL 8:13). Vid underhåll skall åtgärderna anpassas till byggnadens kulturhistoriska värden (PBL 8:14) och ändringar skall utföras varsamt med hänsyn till byggnadens karaktärsdrag (PBL 8:17).

Undantag får göras från de krav på ett byggnadsverks tekniska egenskaper som anges i PBL 8 kap. 4 § med hänsyn till byggnadens förutsättningar samt bestämmelserna om varsamhet och förbud mot förvanskning. (PBL 8 kap. 7 §) (förf. understrykningar som följer):

Förbud mot förvanskning PBL 8 kap

13 § En byggnad som är särskilt värdefull från historisk, kulturhistorisk, miljömässig eller konstnärlig synpunkt får inte förvanskas.

Första stycket ska tillämpas också på

1. anläggningar som är bygglovspliktiga enligt föreskrifter som har meddelats med stöd av 16 kap. 7§,
2. tomter i de avseenden som omfattas av skyddsbestämmelser i en detaljplan eller i områdesbestämmelser,
3. allmänna platser, och
4. bebyggelseområden.

Boverkets byggregler (2011:6) – föreskrifter och allmänna råd - avsnitt 1:2212

1:2212 Förbud mot förvanskning

Allmänt råd

Vid prövning av om en åtgärd medför en förvanskning bör det klarläggas om åtgärden förändrar byggnadens karaktärsdrag eller skadar någon av de egenskaper som sammantaget ligger till grund för byggnadens eller områdets kulturvärden. (BFS 2016:6).

Nya byggnader och anläggningar som kan skada ett bebyggelseområdes värden ska enligt Boverkets uppfattning inte prövas mot förvanskningförbudet. Hur nya byggnader och anläggningar påverkar ett bebyggelseområdes särskilda värden ska istället prövas

mot anpassningskravet. (jfr prop. 2009/10:170 sid. 464)

Underhåll och varsamhet PBL 8 kap

14 § Ett byggnadsverk ska hållas i vårdat skick och underhållas så att dess utformning och de tekniska egenskaper som avses i 4 § i huvudsak bevaras. Underhållet ska anpassas till omgivningens karaktär och byggnadsverkets värde från historisk, kulturhistorisk, miljömässig och konstnärlig synpunkt.

Om byggnadsverket är särskilt värdefullt från historisk, kulturhistorisk, miljömässig eller konstnärlig synpunkt, ska det underhållas så att de särskilda värdena bevaras.

En anordning för ett syfte som avses i 4 § första stycket 2–4, 6 eller 8, ska hållas i sådant skick att den alltid fyller sitt ändamål. Lag (2011:335).

17 § Ändring av en byggnad och flyttning av en byggnad ska utföras varsamt så att man tar hänsyn till byggnadens karaktärsdrag och tar till vara byggnadens tekniska, historiska, kulturhistoriska, miljömässiga och konstnärliga värden.

Vad är en särskilt värdefull byggnad?

Följande är citat från Boverkets kunskapsbank:

”För att en byggnad ska betraktas som särskilt värdefull krävs det att byggnadens värde är så stort att dess bevarande kan sägas utgöra ett verkligt allmänt intresse. Detta gäller inte bara enskilda byggnader av monumental karaktär eller stort historiskt värde, utan också byggnader och bebyggelsemiljöer som representerar olika tidsepoker eller något karaktäristiskt från skilda sociala miljöer. Bestämmelsen gäller också enskilda byggnader som i sig kanske inte är så värdefulla men som blir det genom samhörigheten i en grupp, ett kvarter, en fasadräcka eller liknande. (jfr prop. 1985/86:1 sid. 510)”

En byggnad eller bebyggelsemiljö kan vara särskilt värdefull om den tydliggör tidigare samhällsförhållanden. Exempel på detta är:

- Byggnader som representerar en tidigare vanlig byggnadskategori eller konstruktion som nu har blivit sällsynt.
- Byggnader som belyser tidigare bostadsförhållanden, sociala och ekonomiska villkor, arbetsförhållanden och olika gruppers livsvillkor. Bostadsförhållanden kan även belysas av de ekonomibygnader som tidigare tillhörde en bostad. Med grupper kan avses till exempel kön, ålder, yrke eller minoritetsgrupper.
- Byggnader som belyser tidigare stadsbyggnadsideal och arkitektoniska ideal samt värderingar och tankemönster. Exempel på byggnader som belyser tidigare värderingar kan vara olika typer av institutionsbyggnader som ofta präglas av sin tids människosyn.
- Byggnader som har representerat för lokalsamhället viktiga funktioner eller verksamheter. Det kan vara olika samhällsfunktioner som skolan eller järnvägsstationen eller andra verksamheter som fyllt en central roll för lokalsamhället som till exempel smedjan, butiken, biografen, badhuset eller den dominerande arbetsplatsen.

En byggnad eller bebyggelsemiljö kan även vara särskilt värdefull om den tydliggör samhällsutvecklingen. Exempel på detta är:

- Byggnader som till exempel illustrerar folkrörelsernas framväxt, massbilismens genombrott, immigration och emigration.
- Byggnader som har tjänat som förebilder eller på annat sätt varit uppmärksammade i sin samtid. Det kan vara byggnader som har erhållit priser eller framhållits som goda exempel i fackpress.
- Byggnader som präglas av en stark arkitektonisk idé.

En byggnad kan också vara särskilt värdefull om den i sig utgör en källa till kunskap om äldre material och teknik.

En byggnad eller bebyggelsemiljö kan vara särskilt värdefull från konstnärlig synpunkt om den uppvisar särskilda estetiska kvaliteter eller har en hög ambitionsnivå med avseende på arkitektonisk gestaltning eller i utförande och materialval eller i

konstnärlig gestaltning och utsmyckning.

En byggnad eller bebyggelsemiljö kan även vara särskilt värdefull om den värderas högt i ett lokalt sammanhang. Exempel på detta kan vara byggnader som har haft stor betydelse i ortens sociala liv eller för ortens identitet eller i lokala traditioner.

En byggnad kan anses vara särskilt värdefull från miljömässig synpunkt om den utgör en del av en miljö som uppfyller de ovanstående kriterierna.

De flesta byggnader kan på ett eller annat sätt anses uppfylla något av de angivna kriterierna, men i begreppet "särskilt värdefull" ligger att byggnaden särskilt väl ska belysa ett visst förhållande eller i sitt sammanhang ha få motsvarigheter som kan belysa samma förhållande. Få motsvarigheter ska förstås i relation till hela byggnadsbeståndet och behöver bedömas från såväl ett nationellt som regionalt och lokalt perspektiv. Även om en byggnadstyp kan vara vanlig i en region så kan det finnas få motsvarigheter i ett nationellt perspektiv. En i och för sig vanligt förekommande byggnadstyp kan i sitt sammanhang ha få motsvarigheter som kan förmedla samma berättelse. En väsentlig aspekt på kulturhistoriskt värde är i vilken mån en byggnad är ägnad att förmedla kunskap om ett visst förhållande.

Bebyggelsens ålder

Bebyggelsens ålder utgör i sig inget argument för att en byggnad ska anses vara särskilt värdefull. Byggnader tillkomna före 1920-talets bebyggelseexpansion utgör dock idag en mycket begränsad del av dagens byggnadsbestånd, färre än vad som har byggts under 2000-talet. Av dessa har många genomgått genomgripande förändringar. Sannolikheten för att en till sin karaktär någorlunda välbevarad byggnad tillkommen före 1920-talets bebyggelseexpansion uppfyller något av de ovan angivna kriterierna för en särskilt värdefull byggnad är därför mycket hög. Sådana byggnader bör därför betraktas som särskilt värdefulla om man inte kan motivera varför de inte ska anses vara det.”⁵

⁵ <https://www.boverket.se/sv/PBL-kunskapsbanken/teman/kulturvarden/kulturvarden-i-plan---och->

bygglagen/krav-pa-byggnadsverk-och-tomter/forvanskingsforbudet/